




Dell Latitude E7440

Uputstvo za vlasnika

Model sa regulacijom: P40G
Tip sa regulacijom: P40G001



Napomene, mere opreza i upozorenja

-  **NAPOMENA:** NAPOMENA ukazuje na važne informacije koje će vam pomoći da iskoristite računar na bolji način.
-  **OPREZ:** OPREZ ukazuje na potencijalno oštećenje hardvera ili gubitak podataka i saopštava vam kako da izbegnete problem.
-  **UPOZORENJE:** UPOZORENJE ukazuje na potencijalno oštećenje imovine, telesne povrede i smrtni ishod.

Autorsko pravo © 2015 Dell Inc. Sva prava zadržana. Ovaj proizvod je zaštićen zakonima o zaštiti autorskih prava i intelektualnoj svojini u SAD i međunarodnim zakonima. Dell™ i logotip Dell su zaštitni znaci kompanije Dell Inc. u Sjedinjenim Američkim Državama i/ili drugim pravnim nadležnostima. Svi ostali znaci i imena ovde navedeni mogu biti zaštitni znaci svojih vlasnika.

2014 - 03

Pregl. A02

Sadržaj

1 Rad na računaru.....	5
Pre rada u unutrašnjosti računara.....	5
Isključivanje računara.....	6
Posle rada u unutrašnjosti računara.....	7
2 Uklanjanje i instaliranje komponenata.....	8
Preporučeni alati.....	8
Pregled sistema.....	8
Pregled iznutra — zadnja stranaPregled iznutra — prednja strana.....	8
Uklanjanje SD kartice.....	9
Instaliranje SD kartice.....	9
Uklanjanje baterije.....	10
Instaliranje baterije.....	11
Uklanjanje poklopca osnove.....	11
Instaliranje poklopca osnove.....	13
Uklanjanje čvrstog diska	13
Instaliranje čvrstog diska	15
Uklanjanje okvira tastature.....	15
Instaliranje okvira tastature.....	16
Uklanjanje tastature.....	16
Instaliranje tastature.....	17
Uklanjanje WLAN kartice.....	18
Instaliranje WLAN kartice.....	18
Uklanjanje memorijskog modula.....	18
Instaliranje memorijskog modula.....	19
Uklanjanje coin-cell baterije.....	19
Instaliranje coin-cell baterije.....	19
Uklanjanje oslonca za dlan.....	20
Instaliranje oslonca za dlan.....	22
Uklanjanje zvučnika.....	23
Instaliranje zvučnika.....	24
Uklanjanje poklopca zgloba ekrana.....	24
Instaliranje poklopca zgloba ekrana.....	25
Uklanjanje sklopa ekrana.....	25
Instaliranje sklopa ekrana.....	30
Uklanjanje ventilatora sistema.....	30
Montiranje ventilatora sistema.....	31
Uklanjanje rashladnog elementa.....	31


Instaliranje rashladnog elementa.....	32
Uklanjanje matične ploče.....	32
Instaliranje matične ploče.....	35
Uklanjanje konektora za napajanje	36
Instaliranje konektora za napajanje.....	36
Uklanjanje U/I ploče.....	37
Instaliranje U/I ploče.....	37
Uklanjanje okna ekrana.....	38
Instaliranje okna ekrana.....	38
Uklanjanje ploče ekrana.....	38
Instaliranje ploče ekrana.....	39
Uklanjanje kamere.....	39
Instaliranje kamere.....	40
3 Informacije o doking portu.....	41
4 Podešavanje sistema.....	42
Boot Sequence (Sekvenca pokretanja sistema).....	42
Tasteri za navigaciju.....	42
Opcije programa za podešavanje sistema (System Setup).....	43
Ažuriranje BIOS-a	54
Lozinka sistema i lozinka za podešavanje.....	54
Dodeljivanje lozinke sistema i lozinke za podešavanje.....	55
Brisanje ili promena postojeće lozinke sistema i/ili lozinke za podešavanje.....	55
5 Dijagnostika.....	57
Enhanced Pre-Boot System Assessment (ePSA) dijagnostika.....	57
Svetla za status uređaja.....	58
Svetla za status baterije.....	58
6 Specifikacije.....	60
7 Kontaktiranje kompanije Dell.....	65


Rad na računaru


Pre rada u unutrašnjosti računara


Koristite sledeće mere predostrožnosti kako biste svoj računar zaštitili od mogućih oštećenja i kako osigurali svoju ličnu bezbednost. Osim ako nije drugačije navedeno, svaka procedura u ovom dokumentu pretpostavlja da su ispunjeni sledeći uslovi:


- Pročitali ste bezbednosne informacije koje ste dobili uz računar.
- Komponenta se može zameniti ili, ako je kupljena odvojeno, instalirati izvođenjem procedure uklanjanja u obrnutom redosledu.


 **UPOZORENJE:** Odspojite sve izvore napajanja pre nego što otvorite poklopac ili ploče računara. Nakon rada u unutrašnjosti računara, vratite sve poklopce, ploče i zavrtnje pre nego što računar povežete na izvor napajanja.


 **UPOZORENJE:** Pre rada u unutrašnjosti računara, pročitalite bezbednosne informacije koje ste dobili uz računar. Za dodatne informacije o najboljim praksama pogledajte početnu stranu za usklađenost za propisima na www.dell.com/regulatory_compliance.

 **OPREZ:** Mnoge popravke mogu da obavljaju isključivo ovlašćeni servisni tehničari. Lično bi trebalo da obavljate samo rešavanje problema i sitne popravke, prema ovlašćenjima iz dokumentacije proizvoda ili u skladu sa uputstvima službe i tima za podršku na mreži ili putem telefona. Garancija ne pokriva štetu nastalu kao posledica servisiranja koje nije ovlašćeno od strane kompanije Dell. Pročitajte bezbednosna uputstva koja ste dobili sa proizvodom i pridržavajte ih se.

 **OPREZ:** Da biste izbegli elektrostatičko pražnjenje, uzemljite se pomoću trake za uzemljenje ili povremeno dodirujte neobojenu metalnu površinu, kao što je konektor na zadnjem delu računara.





 **OPREZ:** Komponentama i karticama rukujte pažljivo. Ne dirajte komponente ili kontakte na kartici. Karticu držite za ivice ili za njen metalni držač. Držite komponentu kao što je procesor za ivice, a ne za pinove.

 **OPREZ:** Kada odspajate kabl, povucite njegov konektor ili jezičak za povlačenje, a ne sam kabl. Neki kablovi imaju konektore sa držačima za zaključavanje; ako isključujete ovu vrstu kabla, pritisnite držače za zaključavanje pre nego što odspojite kabl. Kada razdvajate konektore držite ih poravnate i izbegavajte krivljenje bilo kojeg pina konektora. Takođe, pre nego što priključite kabl, pobrinite se da su oba konektora pravilno okrenuta i poravnata.


 **NAPOMENA:** Boja vašeg računara i nekih komponentata može izgledati drugačije u odnosu na one prikazane u ovom dokumentu.





Da biste izbegli oštećenje računara, prođite kroz sledeće korake pre nego što počnete sa radom u unutrašnjosti računara.

1. Uverite se da je vaša radna površina ravna i čista da biste sprečili grebanje poklopca računara.
2. Isključite računar (pogledajte odeljak Isključivanje računara).

3. Ako je računar povezan na baznu stanicu (priključen), odvojite ga.
 **OPREZ: Da biste odspojili mrežni kabl, prvo isključite kabl iz računara a zatim isključite kabl iz mrežnog uređaja.**
4. Odspojite sve mrežne kablove iz računara.
5. Isključite računar i sve priključene uređaje iz pripadajućih električnih utičnica.
6. Zatvorite ekran i okrenite računar naopako na ravnoj radnoj površini.
 **NAPOMENA: Da biste izbegli oštećenje matične ploče, pre servisiranja računara morate ukloniti glavnu bateriju.**
7. Uklonite glavnu bateriju.
8. Okrenite računar tako da gornja strana bude gore.
9. Otvorite ekran.
10. Pritisnite taster za napajanje da biste uzemljili matičnu ploču.
 **OPREZ: Da biste se zaštitili od električnog udara, pre otvaranja ekrana uvek isključujte računar iz električne utičnice.**
 **OPREZ: Pre nego što dodirnete unutrašnjost računara, uzemljite se dodirivanjem neobojene metalne površine, kao što je metal na zadnjoj strani računara. Dok radite, povremeno dodirujte neobojenu metalnu površinu kako biste odstranili statički elektricitet koji bi mogao da ošteti unutrašnje komponente.**
11. Uklonite instalirane ExpressCard kartice ili "smart" kartice iz odgovarajućih slotova.

Isključivanje računara

 **OPREZ: Da bi se izbegao gubitak podataka, sačuvajte i zatvorite sve otvorene datoteke i zatvorite sve otvorene programe pre nego što isključite računar.**

1. Isključite operativni sistem:
 - Za Windows 8:
 - Korišćenje uređaja sa dodirnim ekranom:
 - a. Prevucite od desne ivice ekrana i otvorite meni sa dugmadima a zatim izaberite **Settings (Postavke)**.
 - b. Izaberite ikonu  a zatim izaberite **Shut down (Isključivanje)**.
 - Korišćenje miša:
 - a. Usmerite pokazivač u gornji desni ugao ekrana i kliknite na **Settings (Postavke)**.
 - b. Kliknite na ikonu  a zatim izaberite **Shut down (Isključivanje)**.
 - Za Windows 7:
 1. Kliknite na **Start** .
 2. Kliknite na **Shut Down (Isključivanje)**.ili
 1. Kliknite na **Start** .

2. Kliknite na strelicu u donjem desnom uglu **Start** menija, kao što je dole prikazano, a zatim



kliknite na **Shut Down (Isključivanje)**.

2. Uverite se da su računar i svi povezani uređaji isključeni. Ako se računar i povezani uređaji nisu automatski isključili kada ste isključili operativni sistem, pritisnite i zadržite taster za napajanje otprilike 4 sekunde da biste ih isključili.

Posle rada u unutrašnjosti računara

Nakon što završite bilo koju proceduru zamene, a pre nego što uključite računar, uverite se da su svi eksterni uređaji, kartice i kablovi povezani.

△ OPREZ: Da bi se izbeglo oštećenje računara, koristite baterije dizajnirane samo za ovaj tip Dell računara. Ne koristite baterije dizajnirane za druge Dell računare.

1. Povežite eksterne uređaje, kao što je replikator portova ili medijska baza, i zamenite kartice, kao što je ExpressCard kartica.
2. Povežite telefonske ili mrežne kablove sa računarom.

△ OPREZ: Da biste povezali mrežni kabl, prvo priključite kabl u mrežni uređaj a zatim ga priključite u računar.

3. Zamenite bateriju.
4. Priključite računar i sve povezane uređaje u odgovarajuće električne utičnice.
5. Uključite računar.

Uklanjanje i instaliranje komponenata

Ovaj odeljak pruža detaljne informacije o tome kako da uklonite ili instalirate komponente vašeg računara.

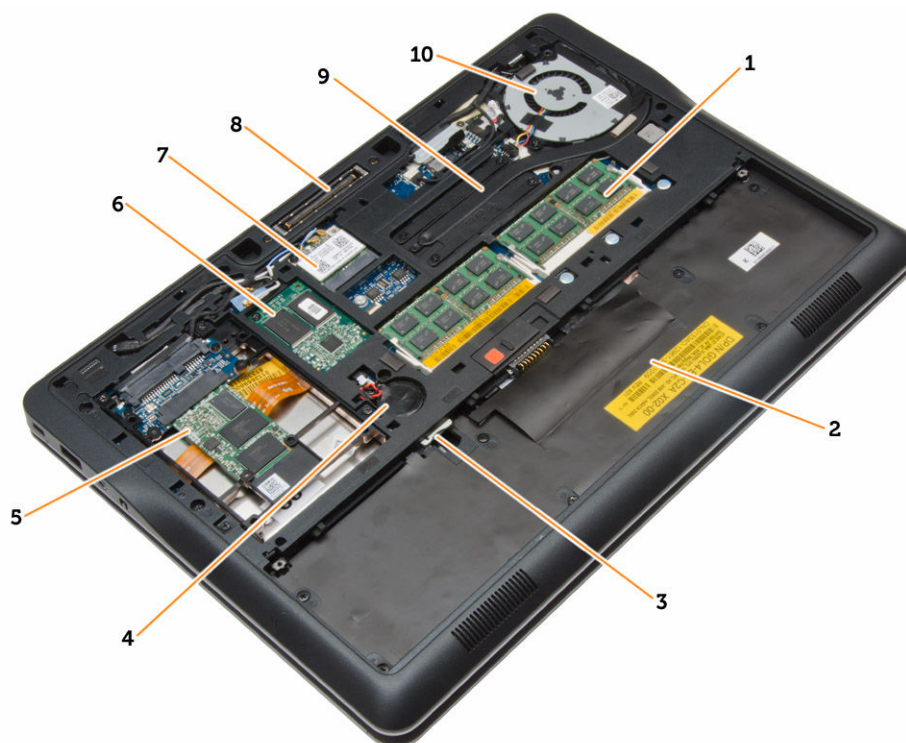
Preporučeni alati

Za procedure u ovom dokumentu mogu se zahtevati sledeći alati:

- Mali odvrtič sa ravni vrhom
- Phillips odvrtič
- Malo plastično šilo

Pregled sistema

Pregled iznutra — zadnja strana



1. memorijski modul
3. slot za SIM karticu

2. ležište za bateriju
4. kabl coin-cell baterije

- | | |
|---------------------------|-----------------------------------|
| 5. uređaj za skladištenje | 6. WWAN kartica |
| 7. WLAN kartica | 8. konektor za priključnu stanicu |
| 9. rashladni element | 10. ventilator sistema |

Pregled iznutra — prednja strana



- | | |
|------------------|-----------------|
| 1. U/I ploča | 2. zvučnici |
| 3. matična ploča | 4. sklop ekrana |

Uklanjanje SD kartice

1. Sledite procedure u odeljku *Pre rada u unutrašnjosti računara*.
2. Pritisnite SD karticu da biste je oslobodili iz računara.



3. Izvadite SD memorijsku karticu iz računara.

Instaliranje SD kartice

1. Gurajte SD karticu u predviđeni slot dok ne „klikne“ u ležište.
2. Sledite procedure u odeljku *Posle rada u unutrašnjosti računara*.

Uklanjanje baterije

1. Sledite procedure u odeljku *Pre rada u unutrašnjosti računara*.
2. Pomerite rezu za otpuštanje da biste otključali bateriju.



3. Uklonite bateriju iz računara.



Instaliranje baterije

1. Gurnite bateriju u pripadajući slot tako da „klikne“ u ležište.
2. Sledite procedure u odeljku *Posle rada u unutrašnjosti računara*.

Uklanjanje poklopca osnove

1. Sledite procedure u odeljku *Pre rada u unutrašnjosti računara*.
2. Uklonite bateriju.
3. Uklonite zavrtnje koji učvršćuju poklopac osnove za računar.



4. Podignite poklopac osnove da biste ga uklonili sa računara.

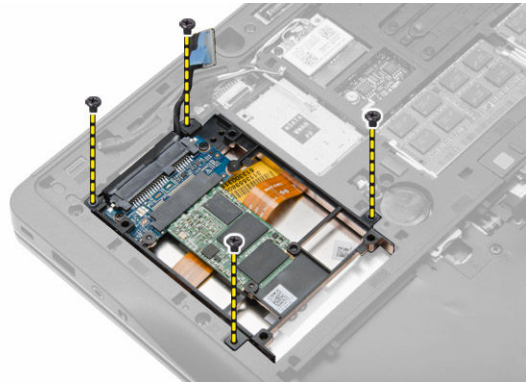
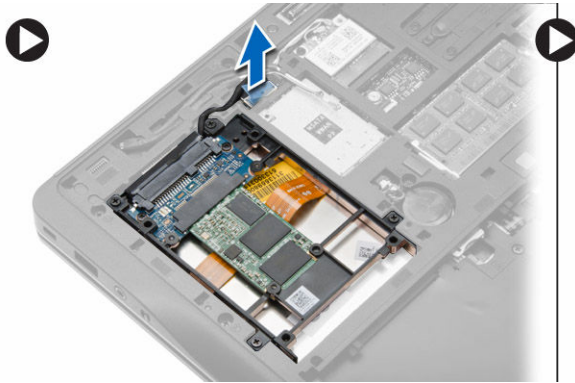


Instaliranje poklopca osnove

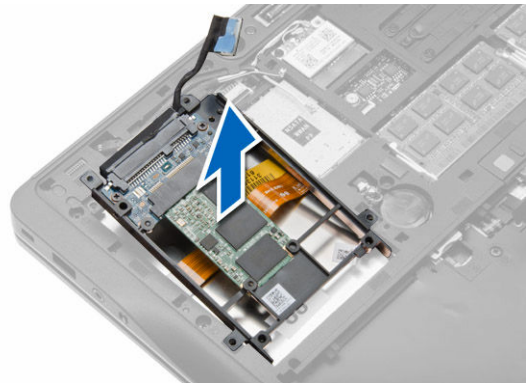
1. Postavite poklopac osnove tačno u ravni sa otvorima zavrtnja na računaru.
2. Pritegnite zavrtnje da biste fiksirali poklopac osnove za računar.
3. Instalirajte bateriju.
4. Sledite procedure u odeljku *Nakon rada u unutrašnjosti računara*.

Uklanjanje čvrstog diska

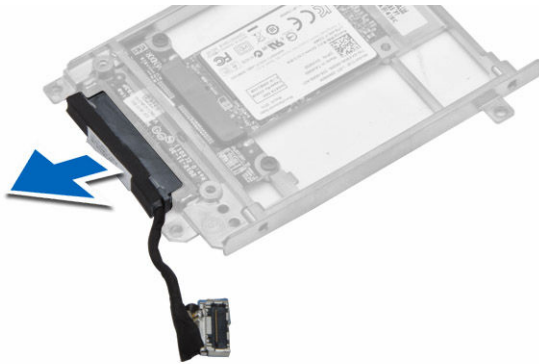
1. Sledite procedure u odeljku *Pre rada u unutrašnjosti računara*.
2. Uklonite:
 - a. bateriju
 - b. poklopac osnove
3. Odvojite kabl čvrstog diska koji učvršćuje rešetku čvrstog diska za računar i uklonite zavrtnje koji je učvršćuju za računar.



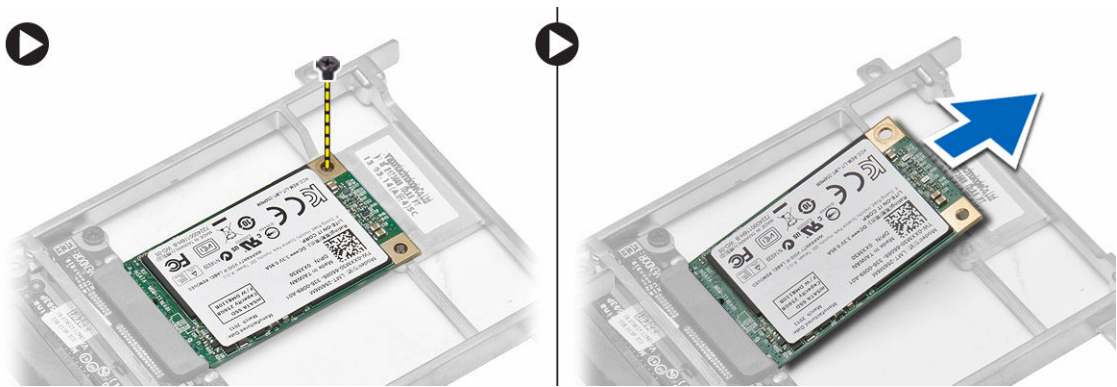
4. Podignite rešetku čvrstog diska sa računara.



5. Odvojite kabl čvrstog diska koji učvršćuje čvrsti disk za rešetku čvrstog diska.



6. Uklonite zavrtnanj koji učvršćuje čvrsti disk za rešetku čvrstog diska i podignite čvrsti disk sa rešetke čvrstog diska.

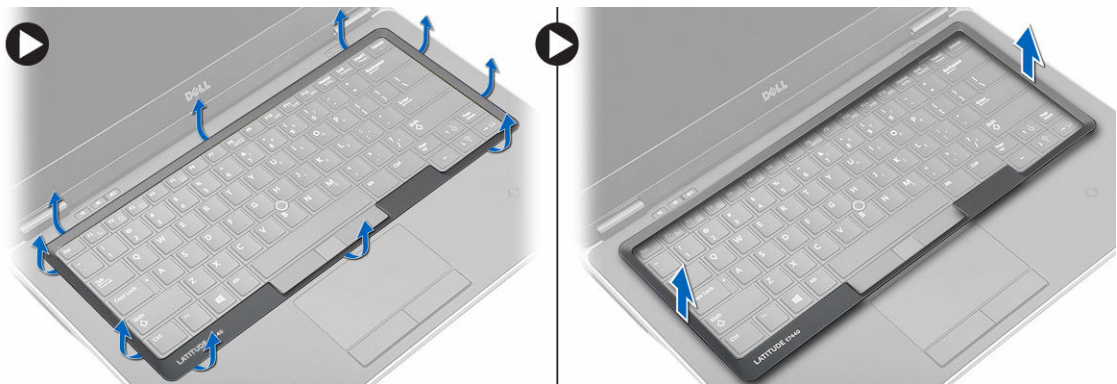


Instaliranje čvrstog diska

1. Gurnite čvrsti disk u predvideni slot na računaru.
2. Pritegnite zavrtnaj koji učvršćuje konzolu čvrstog diska za čvrsti disk.
3. Povežite kabl čvrstog diska na rešetku čvrstog diska.
4. Postavite nosač čvrstog diska i zategnite zavrtnaj da biste učvrstili rešetku čvrstog diska za računar.
5. Povežite kabl rešetke čvrstog diska za računar.
6. Instalirajte:
 - a. poklopac osnove
 - b. bateriju
7. Sledite procedure u odeljku *Nakon rada u unutrašnjosti računara*.

Uklanjanje okvira tastature

1. Sledite procedure u odeljku *Pre rada u unutrašnjosti računara*.
2. Uklonite bateriju.
3. Plastičnom olovkom odvojite okvir tastature da biste je oslobodili iz računara. Podignite okvir tastature da biste ga uklonili iz računara.

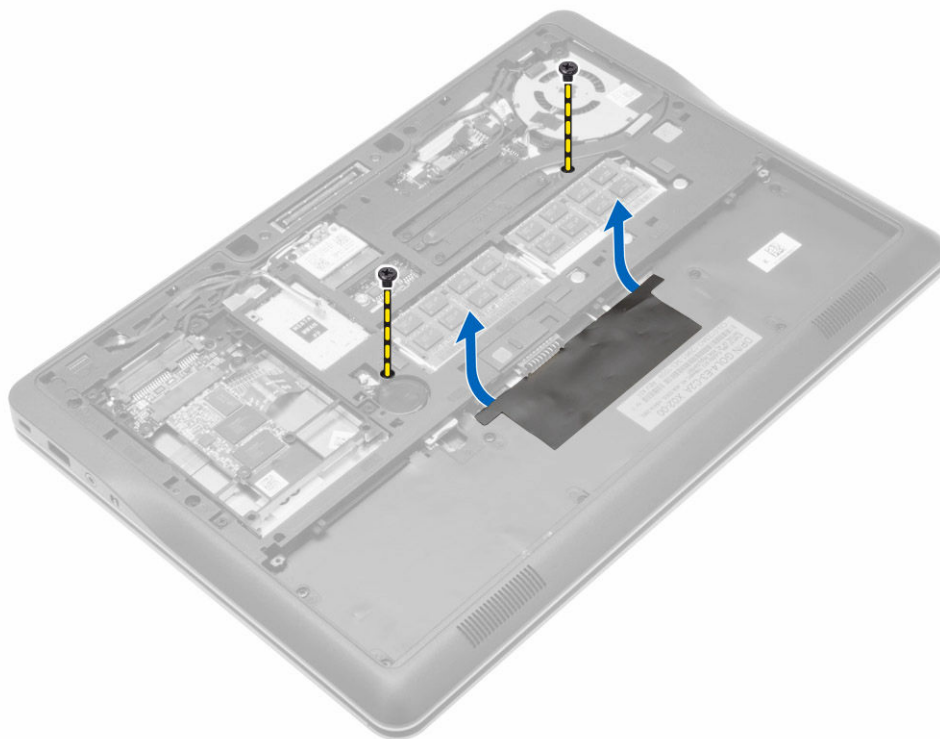


Instaliranje okvira tastature

1. Poravnajte okvir tastature sa otvorom.
2. Pritisnite duž strana okvira tastature dok ne „klikne“ unutar ležišta.
3. Instalirajte bateriju.
4. Sledite procedure u odeljku *Posle rada u unutrašnjosti računara*.

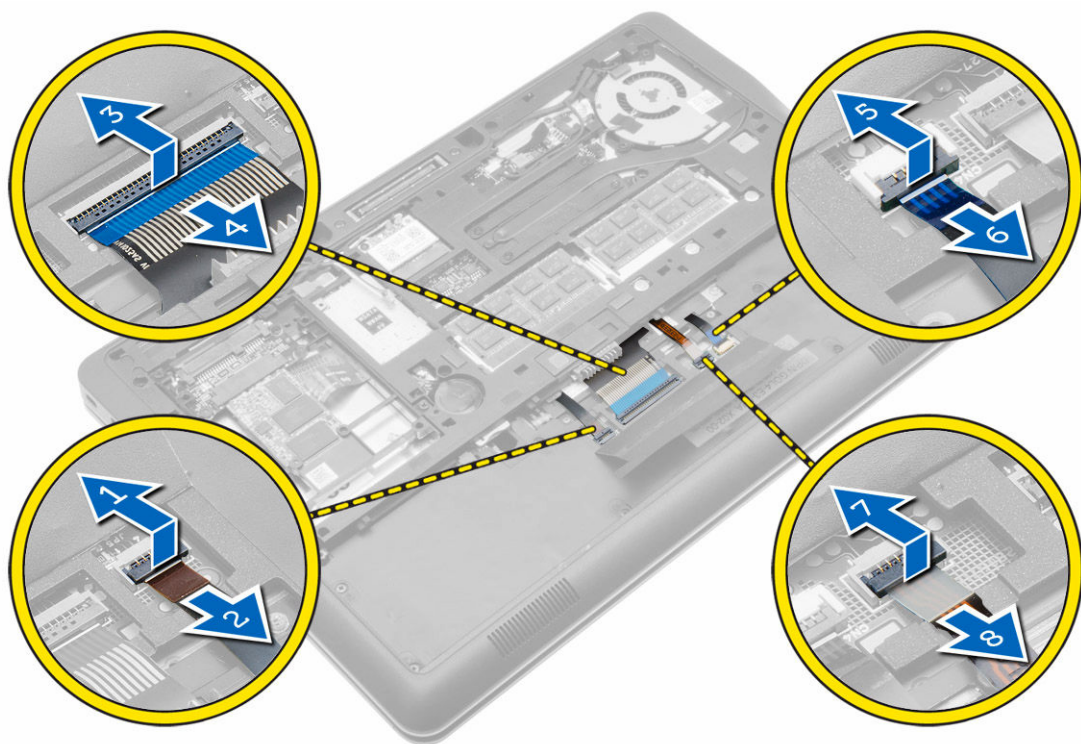
Uklanjanje tastature

1. Sledite procedure u odeljku *Pre rada u unutrašnjosti računara*.
2. Uklonite:
 - a. bateriju
 - b. poklopac osnove
 - c. okvir tastature
3. Uklonite zavrtnje i podignite ležište za bateriju iz računara.



4. Obavite sledeće korake kao što je prikazano na slici:
 - a. Podignite rezu kabla pozadinskog osvetljenja tastature [1].
 - b. Uklonite kabl sa matične ploče [2].
 - c. Podignite rezu kabla trekstika [3].
 - d. Uklonite kabl sa matične ploče [4].
 - e. Podignite rezu kabla tastature [5].
 - f. Uklonite kabl sa matične ploče [6].
 - g. Podignite rezu kabla tačpeda [7].

h. Uklonite kabl sa matične ploče [8].



5. Preokrenite računar i uklonite zavrtnje koji učvršćuju tastaturu za računar. Podignite tastaturu iz računara.



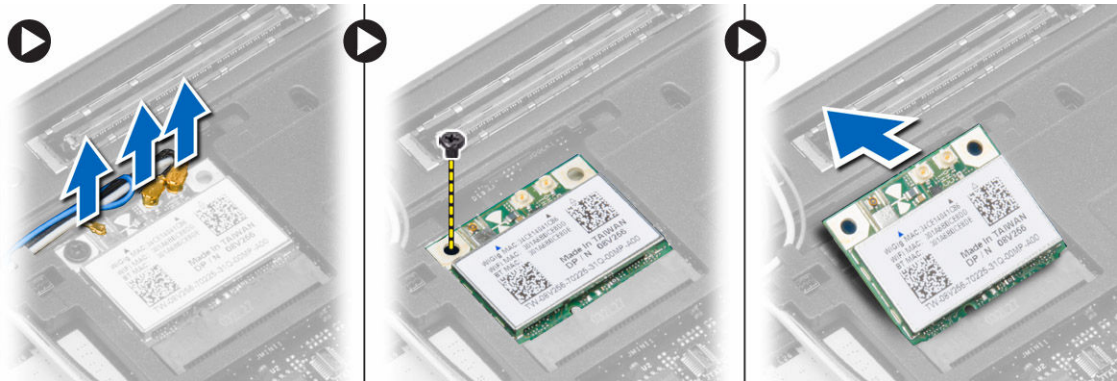
Instaliranje tastature

1. Povežite kabl tastature i učvrstite ga za tastaturu pomoću trake.
2. Povežite kabl tastature na matičnu ploču.
3. Postavite tastaturu u predviđenu pregradu tako da obavezno „klikne“ na mesto.
4. Pritegnite zavrtnje da biste učvrstili tastaturu na osloncu za dlan.
5. Preokrenite računar i pričvrstite zavrtnje koji učvršćuju tastaturu.
6. Instalirajte:

- a. okvir tastature
 - b. poklopac osnove
 - c. bateriju
7. Sledite procedure u odeljku *Nakon rada u unutrašnjosti računara.*

Uklanjanje WLAN kartice

1. Sledite procedure u odeljku *Pre rada u unutrašnjosti računara.*
2. Uklonite:
 - a. bateriju
 - b. poklopac osnove
3. Odspojite antenske kablove sa WLAN kartice i uklonite zavrtnanj koji učvršćuje WLAN karticu za računar. Uklonite WLAN karticu iz računara.

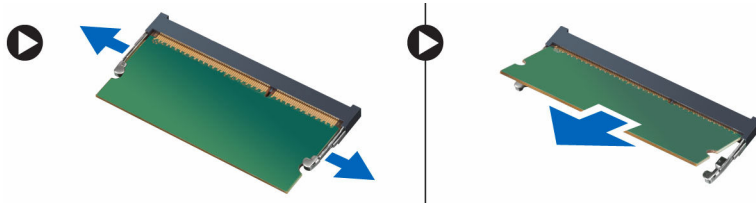


Instaliranje WLAN kartice

1. Umetnite WLAN karticu u njen konektor pod uglom od 45 stepeni u predvideni slot.
2. Pritegnite zavrtnanj da biste učvrstili WLAN karticu za računar.
3. Povežite antenske kablove sa odgovarajućim konektorima označenim na WLAN kartici.
4. Instalirajte:
 - a. poklopac osnove
 - b. bateriju
5. Sledite procedure u odeljku *Nakon rada u unutrašnjosti računara.*

Uklanjanje memorijskog modula

1. Sledite procedure u odeljku *Pre rada u unutrašnjosti računara.*
2. Uklonite:
 - a. bateriju
 - b. poklopac osnove
3. Odignite pričvrstne spone od memorijskog modula tako da on iskoči. Podignite i uklonite memorijski modul iz pripadajućeg konektora na matičnoj ploči.

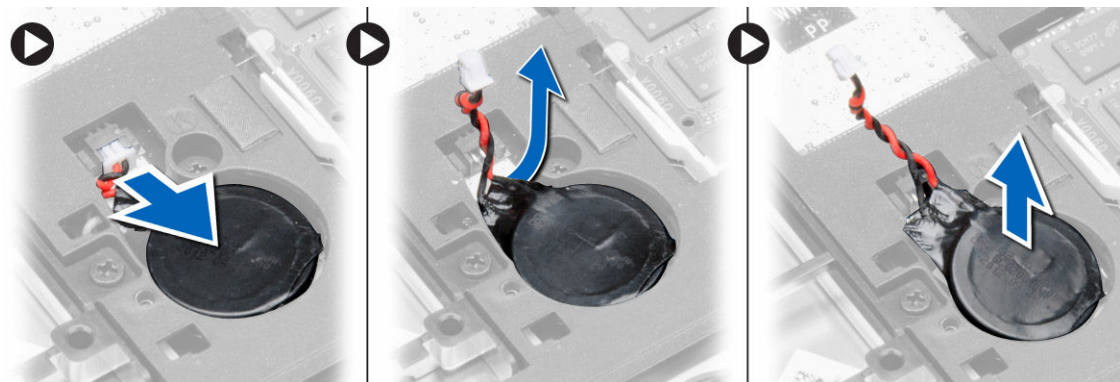


Instaliranje memorijskog modula

1. Umetnite memorijski modul u utičnicu.
2. Pritisnite spone da biste učvrstili memorijski modul za matičnu ploču.
3. Instalirajte:
 - a. poklopac osnove
 - b. bateriju
4. Sledite procedure u odeljku *Nakon rada u unutrašnjosti računara*.

Uklanjanje coin-cell baterije

1. Sledite procedure u odeljku *Pre rada u unutrašnjosti računara*.
2. Uklonite:
 - a. bateriju
 - b. poklopac osnove
3. Gurnite kabl coin-cell baterije i odvojite je sa matične ploče. Uklonite coin-cell bateriju iz računara.

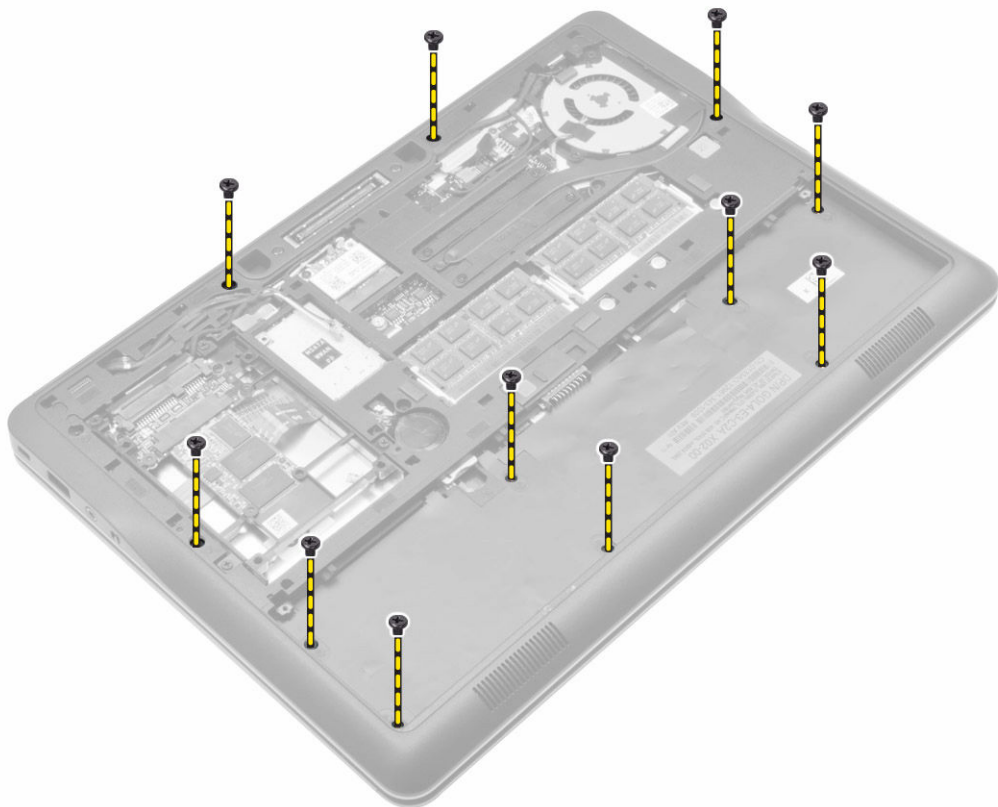


Instaliranje coin-cell baterije

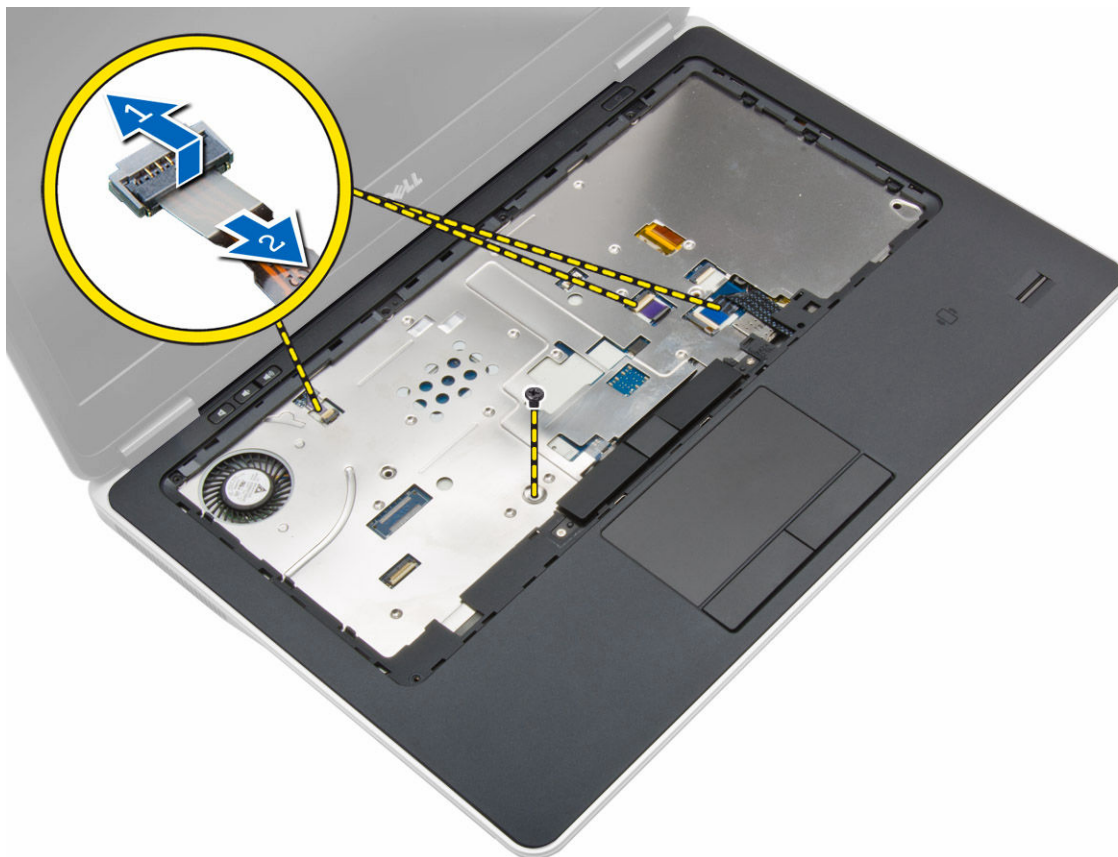
1. Postavite coin-cell bateriju u slot.
2. Povežite kabl coin-cell baterije.
3. Instalirajte:
 - a. poklopac osnove
 - b. bateriju
4. Sledite procedure u odeljku *Nakon rada u unutrašnjosti računara*.

Uklanjanje oslonca za dlan

1. Sledite procedure u odeljku *Pre rada u unutrašnjosti računara*.
2. Uklonite:
 - a. SD karticu
 - b. bateriju
 - c. poklopac osnove
 - d. čvrsti disk
 - e. okvir tastature
 - f. tastaturu
3. Uklonite zavrtnje koji učvršćuju sklop oslonca za dlan za računar.



4. Obavite sledeće korake kao što je prikazano na slici:
 - a. Podignite reye [1].
 - b. Odvojite kabl za LED ploču, tačped i LED napajanja sa računara. [2].



5. Podignite i uklonite oslonac za dlan iz računara.

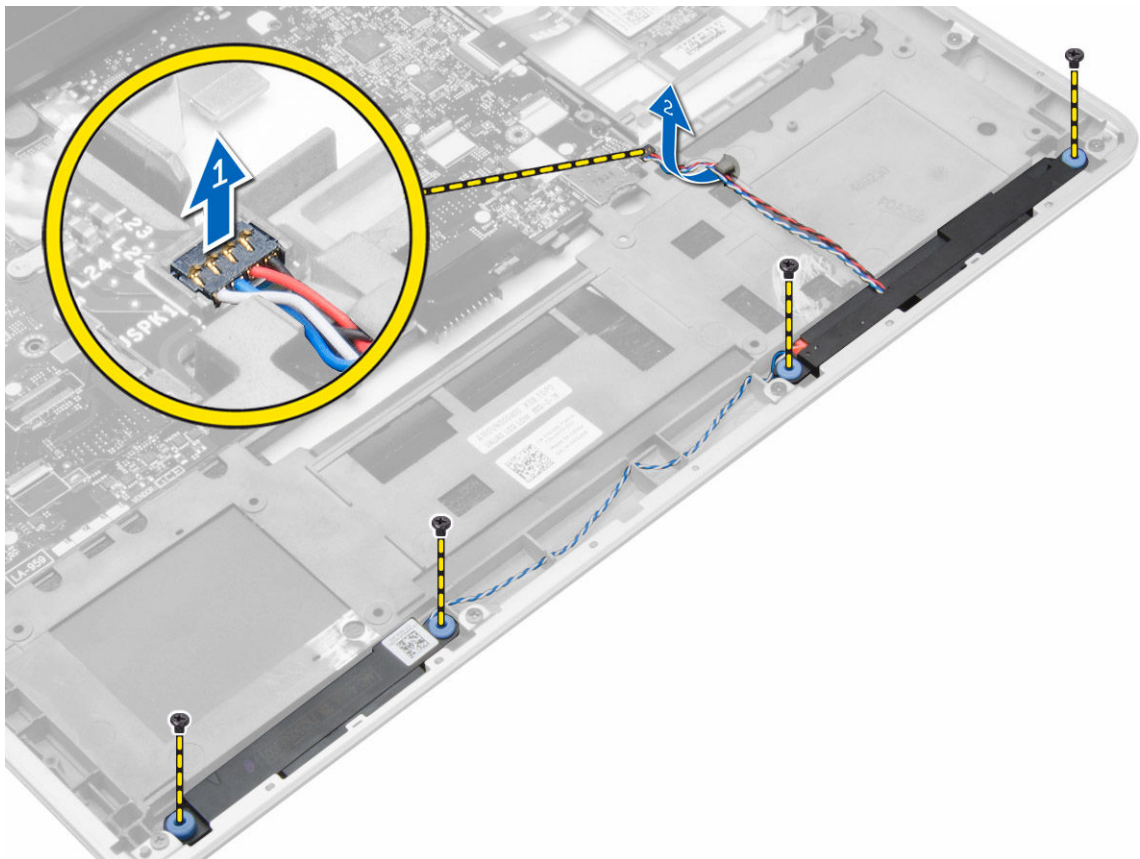


Instaliranje oslonca za dlan

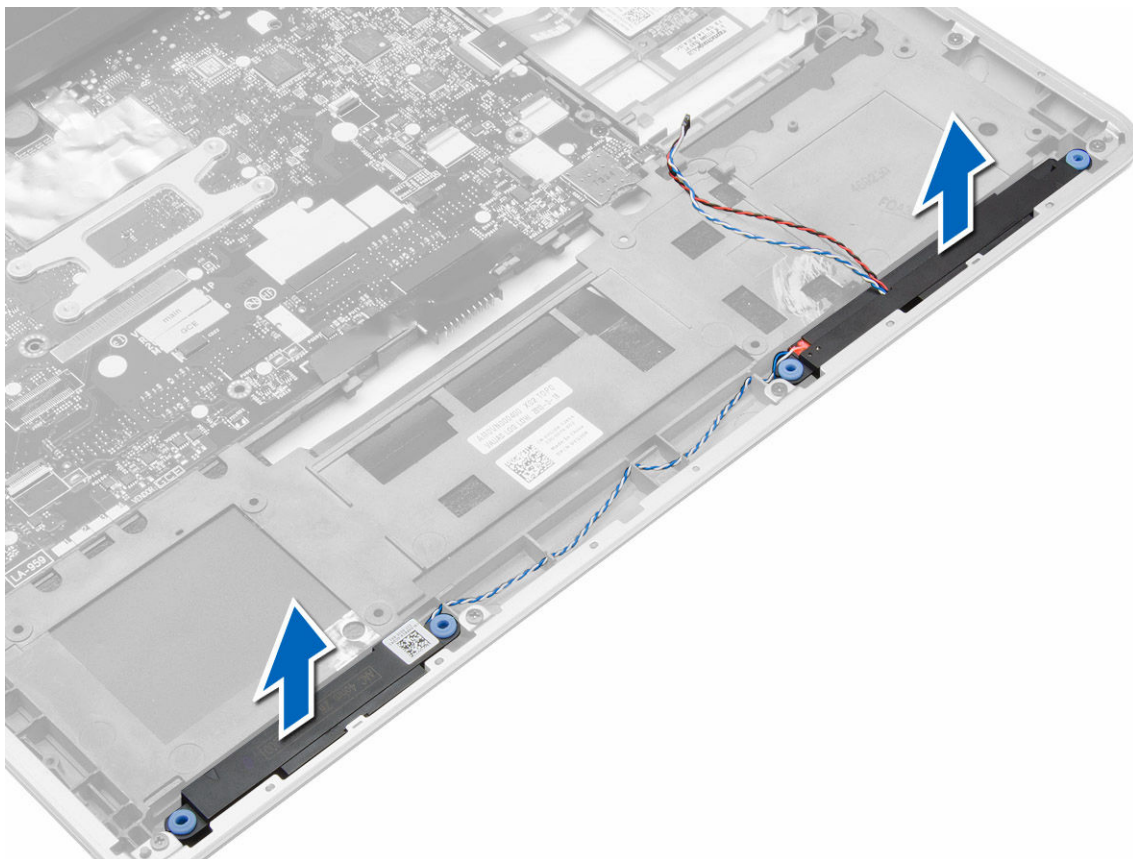
1. Poravnajte sklop oslonca za dlan u originalan položaj na računaru tako da "klikne" na mesto.
2. Povežite sledeće kablove na matičnu ploču:
 - a. kabl LED lampice za napajanje
 - b. kabl za tačped
 - c. kabl za LED tablu
3. Pritegnite zavrtnje da biste učvrstili sklop oslonca za dlan za prednji deo računara.
4. Pritegnite zavrtnje da biste učvrstili sklop oslonca za dlan za osnovnu računara.
5. Instalirajte:
 - a. tastaturu
 - b. okvir tastature
 - c. čvrsti disk
 - d. poklopac osnove
 - e. bateriju
 - f. SD karticu
6. Sledite procedure u odeljku *Nakon rada u unutrašnjosti računara*.

Uklanjanje zvučnika

1. Sledite procedure u odeljku *Pre rada u unutrašnjosti računara*.
2. Uklonite:
 - a. SD karticu
 - b. bateriju
 - c. poklopac osnove
 - d. čvrsti disk
 - e. okvir tastature
 - f. tastaturu
 - g. oslonac za dlanove
3. Obavite sledeće korake kao što je prikazano na slici:
 - a. Uklonite zavrtnje koji učvršćuju zvučnike za računar.
 - b. Odvojite kabl [1].
 - c. Izvucite kabl sa matične ploče [2].



4. Uklonite zvučnike iz računara.



Instaliranje zvučnika

1. Poravnajte zvučnike u prvobitni položaj i pričvrstite zavrtnje da biste pričvrstili zvučnike za računar.
2. Razvucite kabl zvučnika na računaru i priključite ga na matičnu ploču.
3. Instalirajte:
 - a. oslonac za dlanove
 - b. tastaturu
 - c. okvir tastature
 - d. čvrsti disk
 - e. poklopac osnove
 - f. bateriju
 - g. SD karticu
4. Sledite procedure u odeljku *Nakon rada u unutrašnjosti računara*.

Uklanjanje poklopca zgloba ekrana

1. Sledite procedure u odeljku *Pre rada u unutrašnjosti računara*.
2. Uklonite bateriju.
3. Uklonite zavrtnje koji učvršćuju poklopac zgloba ekrana ta računar. Podignite poklopac zgloba ekrana.

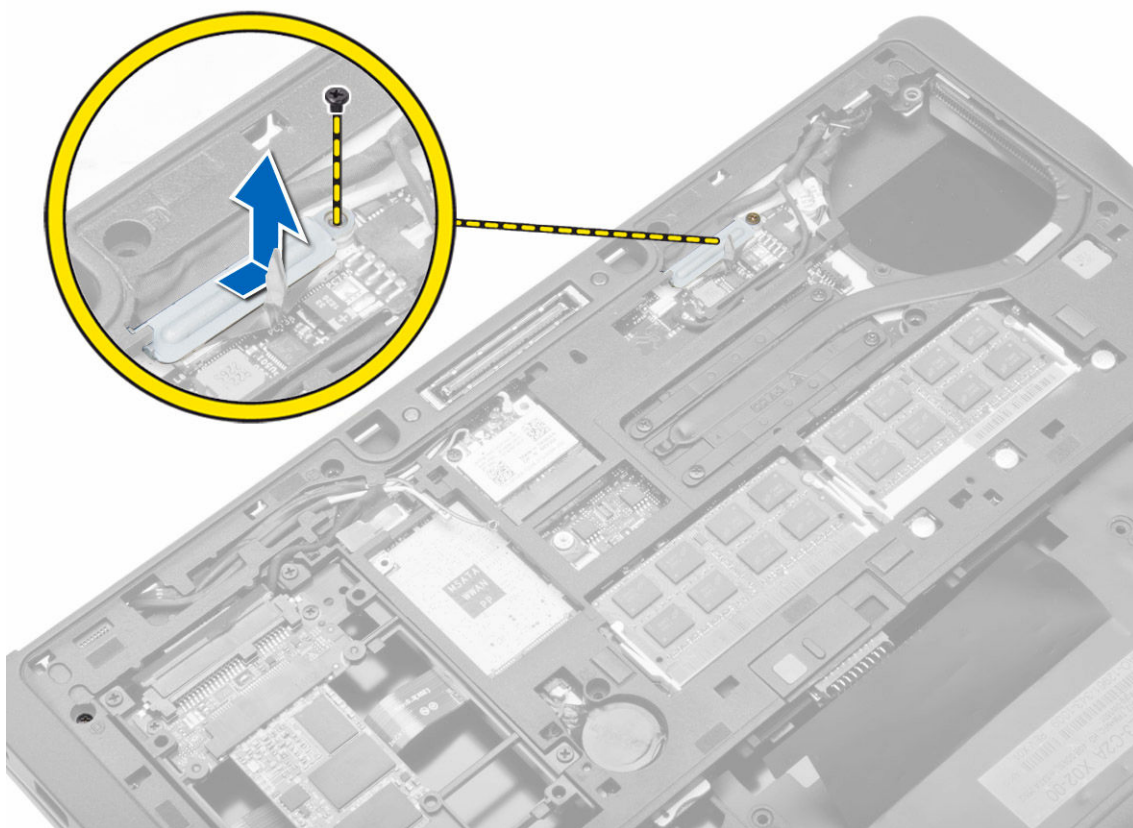


Instaliranje poklopca zgloba ekrana

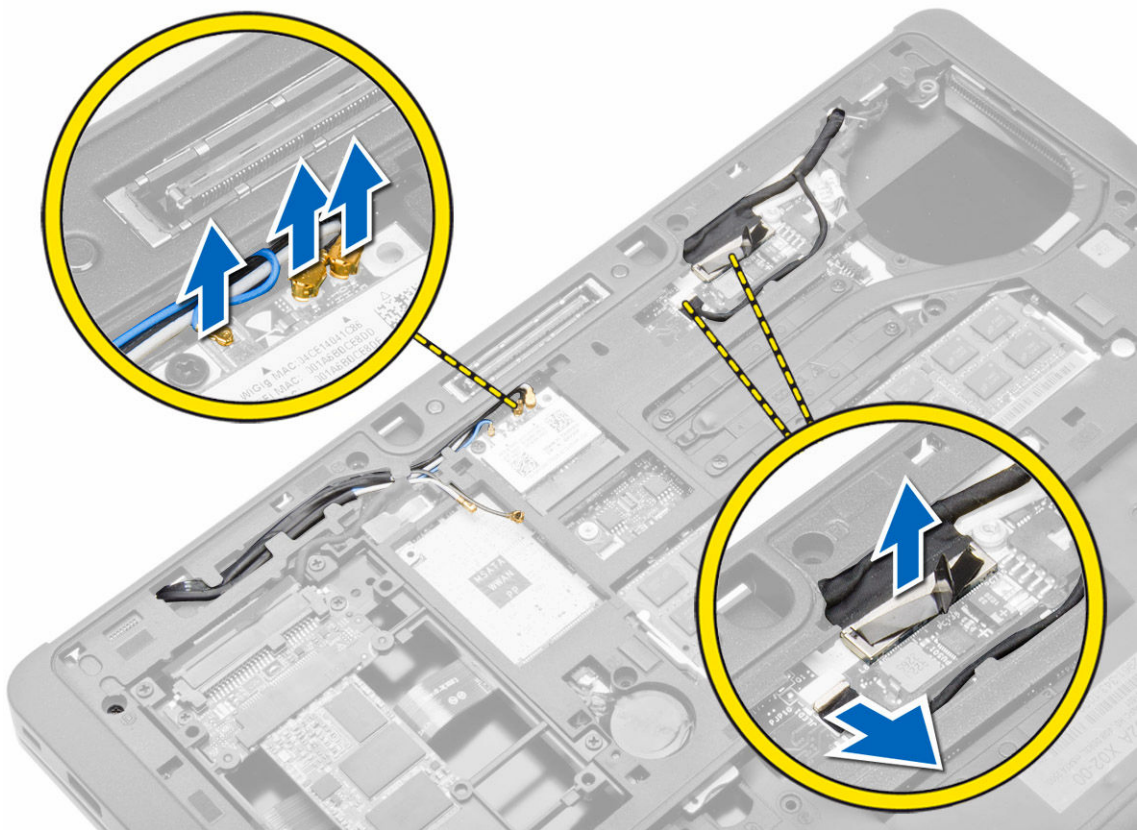
1. Postavite poklopac zgloba ekrana i zategnite zavrtnje da biste učvrstili poklopac zgloba ekrana za računar.
2. Instalirajte bateriju.
3. Sledite procedure u odeljku *Nakon rada u unutrašnjosti računara*.

Uklanjanje sklopa ekrana

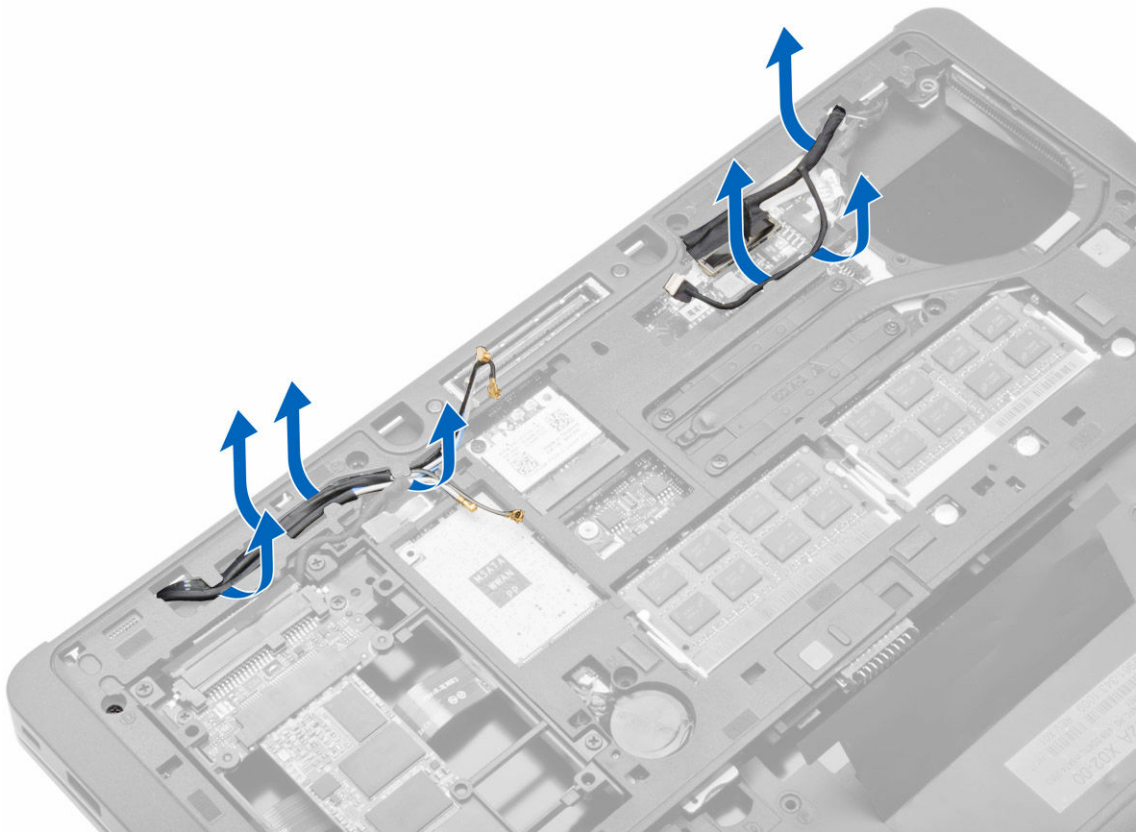
1. Sledite procedure u odeljku *Pre rada u unutrašnjosti računara*.
2. Uklonite:
 - a. bateriju
 - b. SD karticu
 - c. poklopac osnove
 - d. tastaturu
 - e. oslonac za dlanove
3. Uklonite zavrtnanj koji učvršćuje sklop ekrana za računar.



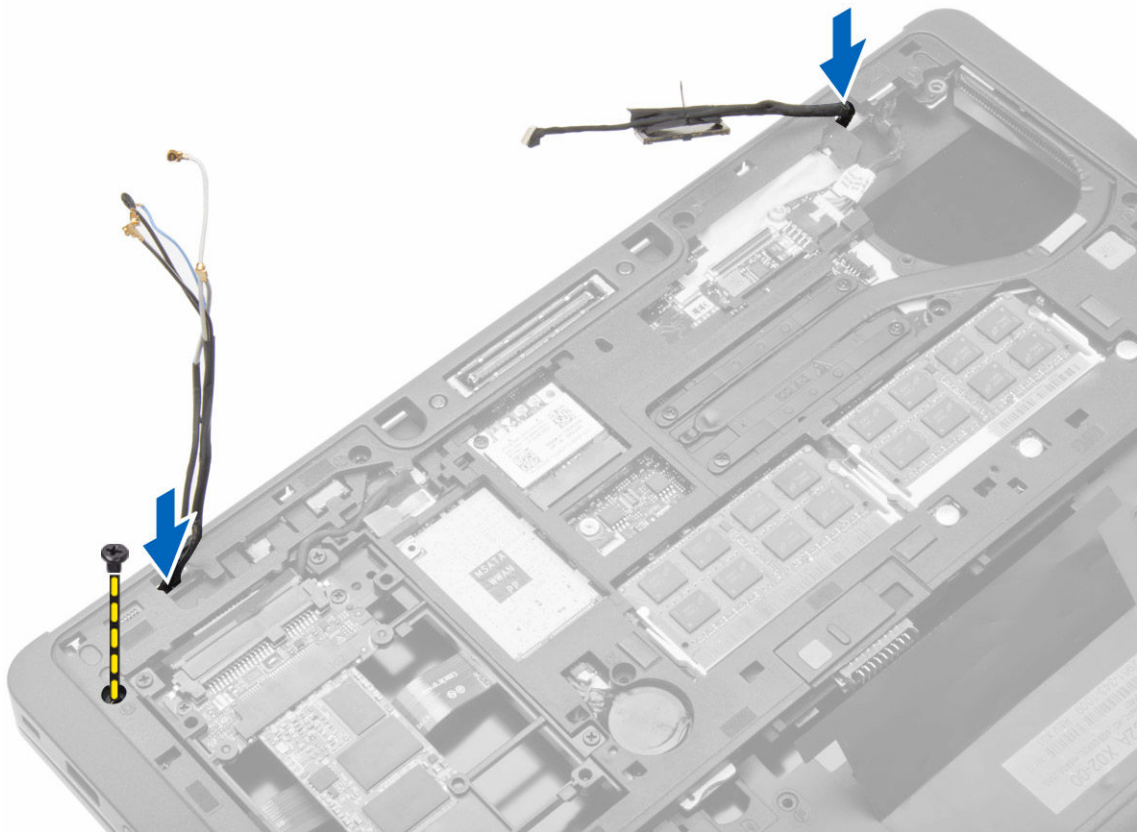
4. Odvojite LVDS kabl i kabl kamere sa matične ploče. Odvojite kablove antene sa bežične antene.



5. Izvucite kablove iz otvora.



6. Uklonite zavrtnaj i povucite kablove antene iz otvora na kućištu koji učvršćuju sklop ekrana za računar.



7. Uklonite zavrtnje koji učvršćuju sklop ekrana za računar i podignite i uklonite sklop ekrana sa računara.



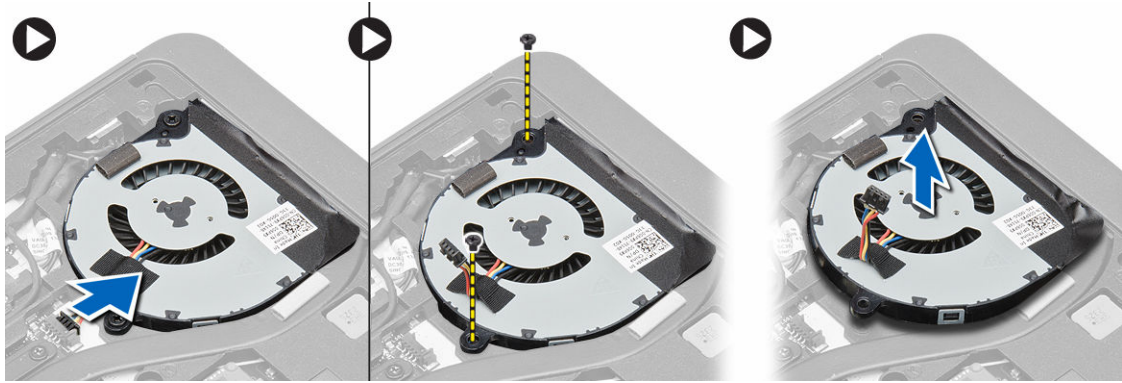
Instaliranje sklopa ekrana

1. Postavite LVDS i kablove za bežičnu antenu kroz kroz otvore na osnov kućišta i povežite ih.
2. Postavite sklop ekrana na računar.
3. Pričvrstite zavrtnje na obe strane da biste učvrstili sklop ekrana.
4. Provućite kablove za antenu i LVDS kroz vodne kanale.
5. Povežite LVDS i kabl kamere na računar.
6. Povežite kablove antene sa bežičnom karticom.
7. Instalirajte:
 - a. sklop oslonca za dlan
 - b. tastaturu
 - c. poklopac osnove
 - d. SD karticu
 - e. bateriju
8. Sledite procedure u odeljku *Nakon rada u unutrašnjosti računara*.

Uklanjanje ventilatora sistema

1. Sledite procedure u odeljku *Pre rada u unutrašnjosti računara*.
2. Uklonite:

- a. bateriju
 - b. SD karticu
 - c. poklopac osnove
3. Odvojite kabl ventilatora sistema. Uklonite zavrtnje koji učvršćuju ventilator sistema za računar i uklonite ventilator sistema iz računara.



Montiranje ventilatora sistema

1. Poravnajte ventilator sistema u ležištu na matičnoj ploči.
2. Pritegnite zavrtnje koji pričvršćuju ventilator sistema za računar.
3. Povežite kabl ventilatora sistema na matičnu ploču.
4. Instalirajte:
 - a. poklopac osnove
 - b. SD karticu
 - c. bateriju
5. Sledite procedure u odeljku *Nakon rada u unutrašnjosti računara*.

Uklanjanje rashladnog elementa

1. Sledite procedure u odeljku *Pre rada u unutrašnjosti računara*.
2. Uklonite:
 - a. SD karticu
 - b. bateriju
 - c. poklopac osnove
 - d. čvrsti disk
 - e. okvir tastature
 - f. tastaturu
 - g. oslonac za dlanove
 - h. zvučnik
 - i. poklopac zgloba ekrana
 - j. sklop ekrana
 - k. matičnu ploču
3. Uklonite zavrtnje koji učvršćuju rashladni element za matičnu ploču. Podignite rashladni element sa matične ploče.



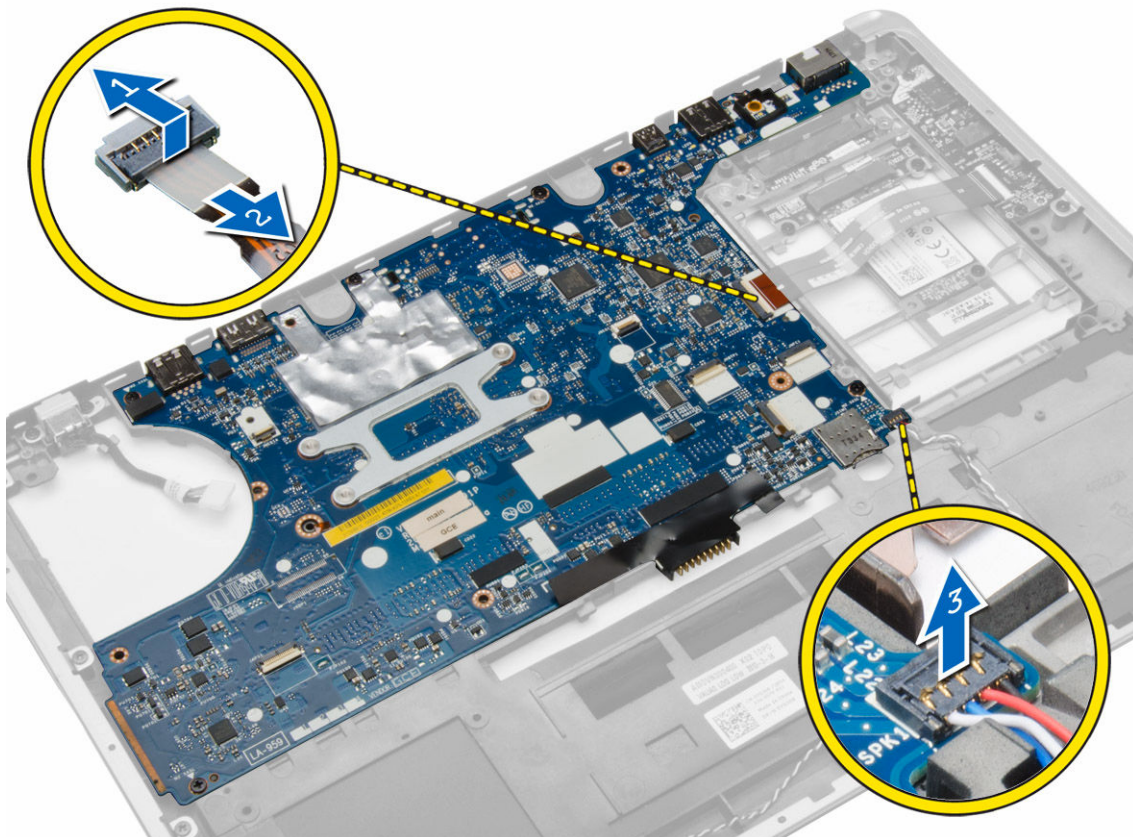
Instaliranje rashladnog elementa

1. Gurnite rashladni element u originalan položaj na matičnoj ploči.
2. Pritegnite zavrtnje da biste učvrstili rashladni element na matičnu ploču.
3. Instalirajte:
 - a. matičnu ploču
 - b. sklop ekrana
 - c. poklopac zgloba ekrana
 - d. zvučnik
 - e. oslonac za dlanove
 - f. tastaturu
 - g. okvir tastature
 - h. čvrsti disk
 - i. poklopac osnove
 - j. bateriju
 - k. SD karticu
4. Sledite procedure u odeljku *Nakon rada u unutrašnjosti računara*.

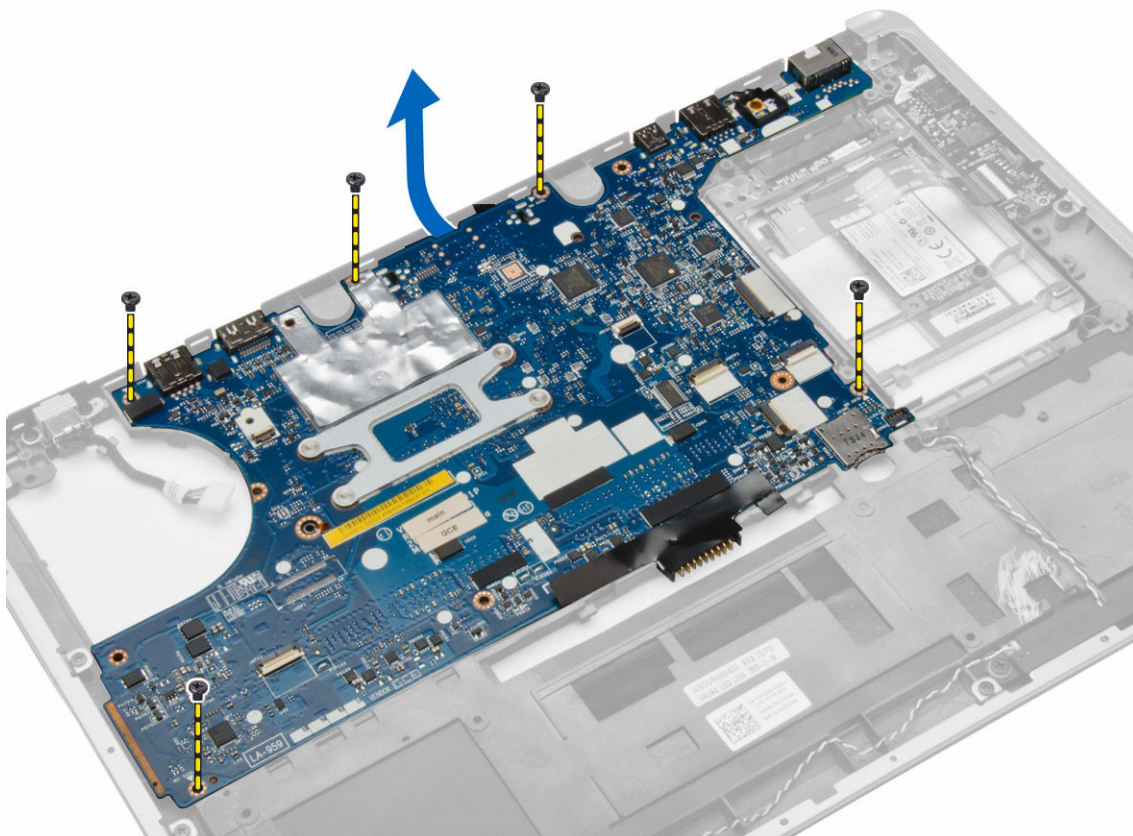
Uklanjanje matične ploče

1. Sledite procedure u odeljku *Pre rada u unutrašnjosti računara*.
2. Uklonite:
 - a. SD karticu
 - b. bateriju
 - c. poklopac osnove
 - d. čvrsti disk
 - e. okvir tastature
 - f. tastaturu
 - g. oslonac za dlanove
 - h. zvučnik
 - i. poklopac zgloba ekrana
 - j. sklop ekrana
3. Obavite sledeće korake kao što je prikazano na slici: Odvojite U/I kabl i kabl zvučnika sa matične ploče.
 - a. Podignite rezu U/I kabla [1].

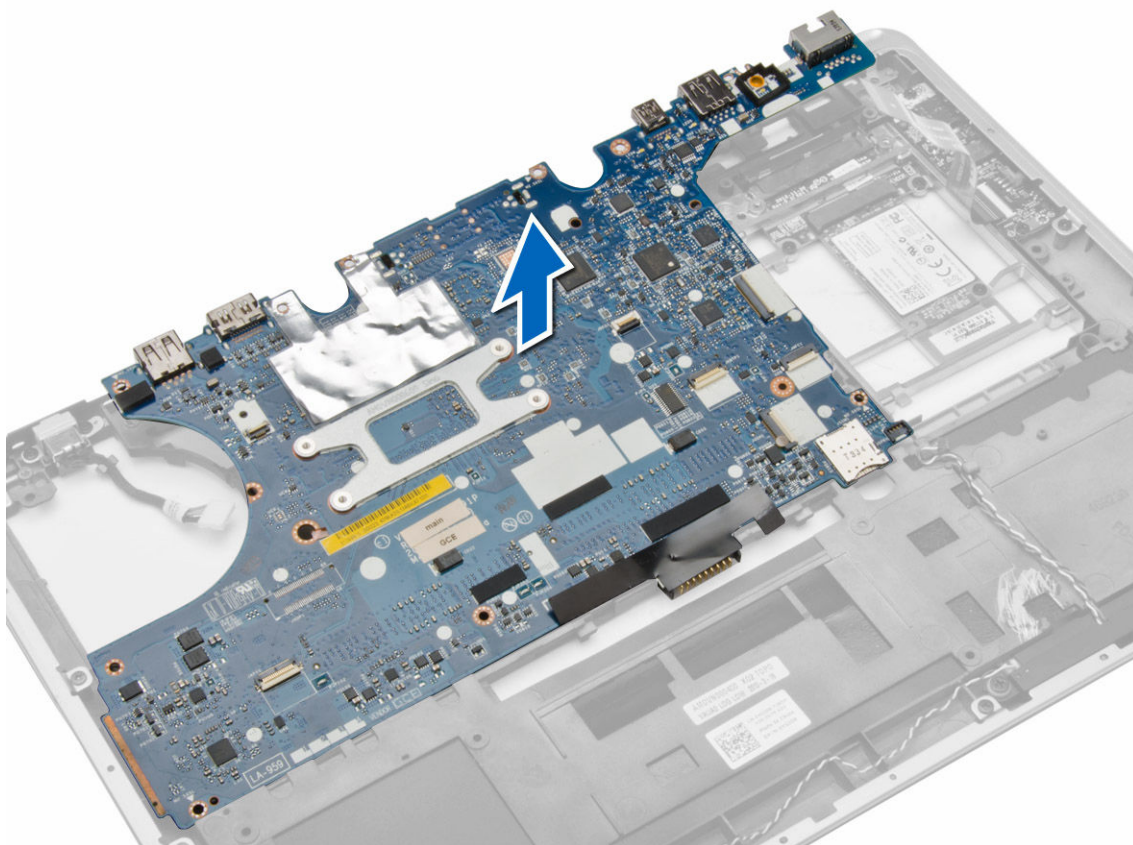
- b. Odvojite kabl sa matične ploče [2].
- c. Odvojite kabl zvučnika sa matične ploče [3].



- 4. Uklonite zavrtnje koji učvršćuju matičnu ploču za računar. Delimično podignite levi rub matične ploče pod uglom od 45 stepeni.



5. Uklonite matičnu ploču sa računara.

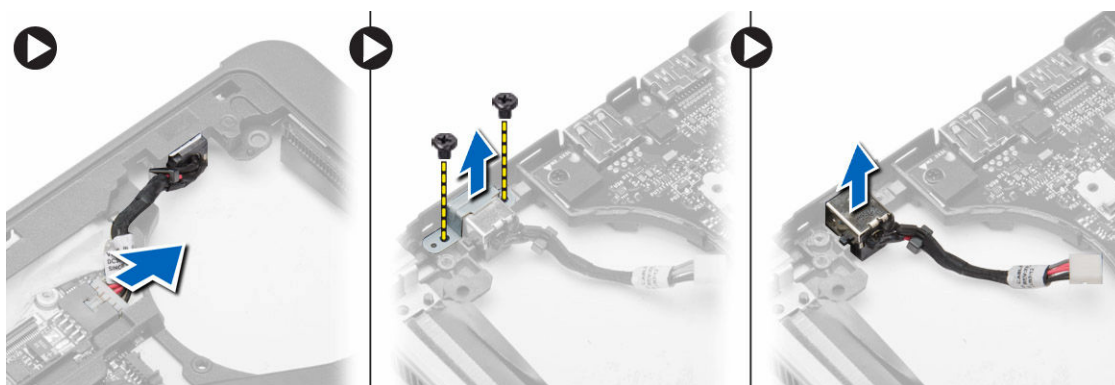


Instaliranje matične ploče

1. Postavite matičnu ploču na odgovarajuće mesto na računaru.
2. Pritegnite zavrtnje da biste učvrstili matičnu ploču.
3. Povežite sledeće kablove na matičnu ploču:
 - a. zvučnik
 - b. U/I kabl
4. Instalirajte:
 - a. sklop ekrana
 - b. poklopac zgloba ekrana
 - c. zvučnik
 - d. oslonac za dlanove
 - e. tastaturu
 - f. okvir tastature
 - g. čvrsti disk
 - h. poklopac osnove
 - i. bateriju
 - j. SD karticu
5. Sledite procedure u odeljku *Nakon rada u unutrašnjosti računara*.

Uklanjanje konektora za napajanje

1. Sledite procedure u odeljku *Pre rada u unutrašnjosti računara*.
2. Uklonite:
 - a. SD karticu
 - b. bateriju
 - c. poklopac osnove
 - d. tastaturu
 - e. oslonac za dlanove
 - f. ventilator sistema
 - g. rashladni element
 - h. zvučnike
3. Odvojite kabl konektora za napajanje sa matične ploče i uklonite zavrtnanj koji ga učvršćuje za matičnu ploču. Uklonite konektor za napajanje.

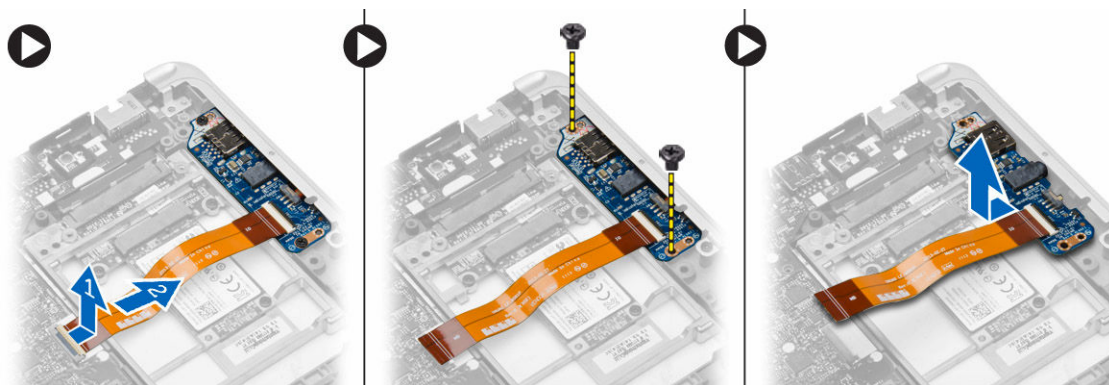


Instaliranje konektora za napajanje

1. Umetnite konektor za napajanje u predviđeni otvor.
2. Povežite konektor za napajanje na matičnu ploču.
3. Pritegnite zavrtnanj koji učvršćuje konektor za napajanje na matičnu ploču.
4. Instalirajte:
 - a. zvučnici
 - b. rashladni element
 - c. ventilator sistema
 - d. oslonac za dlanove
 - e. tastaturu
 - f. poklopac osnove
 - g. bateriju
 - h. SD karticu
5. Sledite procedure u odeljku *Nakon rada u unutrašnjosti računara*.

Uklanjanje U/I ploče

1. Sledite procedure u odeljku *Pre rada u unutrašnjosti računara*.
2. Uklonite:
 - a. SD karticu
 - b. bateriju
 - c. poklopac osnove
 - d. čvrsti disk
 - e. okvir tastature
 - f. tastaturu
 - g. oslonac za dlanove
 - h. zvučnik
 - i. poklopac zgloba ekrana
 - j. sklop ekrana
 - k. matičnu ploču
3. Odvojite U/I kabl sa matične ploče i uklonite zavrtnaj koji učvršćuje U/I ploču za računar. Uklonite U/I ploču iz računara.



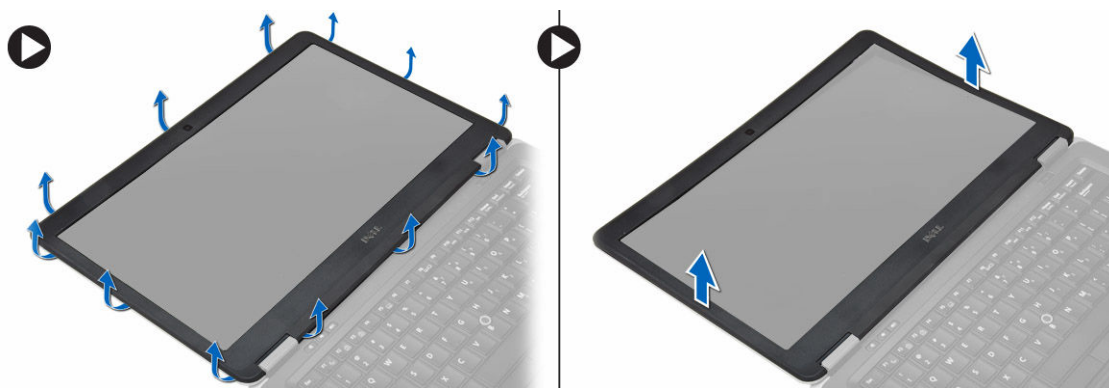
Instaliranje U/I ploče

1. Postavite U/I ploču u pripadajući slot i utisnite je u ležište.
2. Pritegnite zavrtnje da biste učvrstili U/I ploču.
3. Povežite kabl U/I ploče sa matičnom pločom.
4. Instalirajte:
 - a. matičnu ploču
 - b. sklop ekrana
 - c. poklopac zgloba ekrana
 - d. zvučnik
 - e. oslonac za dlanove
 - f. tastaturu
 - g. okvir tastature
 - h. čvrsti disk
 - i. poklopac osnove
 - j. bateriju
 - k. SD karticu

5. Sledite procedure u odeljku *Nakon rada u unutrašnjosti računara*.

Uklanjanje okna ekrana

1. Sledite procedure u odeljku *Pre rada u unutrašnjosti računara*.
2. Uklonite bateriju.
3. Odvojite ivice okna ekrana. Uklonite okno ekrana sa sklopa ekrana.

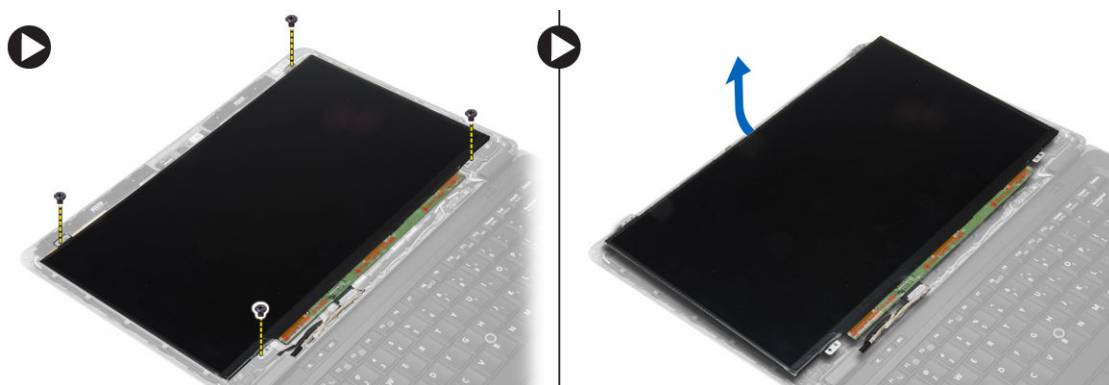


Instaliranje okna ekrana

1. Poravnajte okno ekrana na mestu i utisnite ga u ležište.
2. Poravnajte poklopce zglobova na sklopu ekrana i utisnite ga na mesto.
3. Instalirajte bateriju.
4. Sledite procedure u odeljku *Nakon rada u unutrašnjosti računara*.

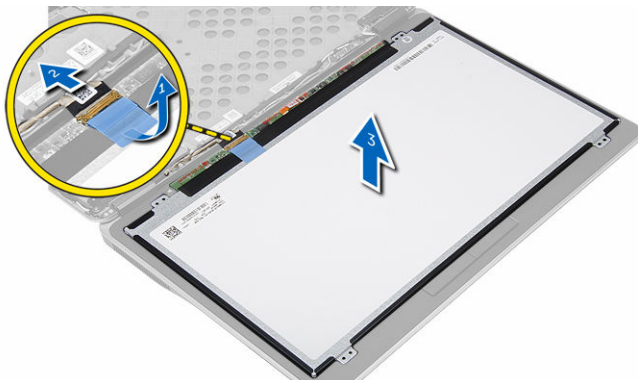
Uklanjanje ploče ekrana

1. Sledite procedure u odeljku *Pre rada u unutrašnjosti računara*.
2. Uklonite:
 - a. bateriju
 - b. okno ekrana
3. Uklonite zavrtnje koji učvršćuju ploču ekrana za sklop ekrana. Podignite ploču ekrana.



4. Obavite sledeće korake kao što je prikazano na slici:

- a. Odlepите pričvrstnu traku konektora LVDS [1].
- b. Odvojite LVDS kabl sa ploče ekrana [2].
- c. Uklonite ploču ekrana sa sklopa ekrana [3].



Instaliranje ploče ekrana

1. Povežite kabl ekrana (LVDS kabl) u pripadajući konektor na ploči ekrana.
2. Postavite ploču ekrana u originalan položaj na sklopu ekrana.
3. Pritegnite zavrtnje da biste učvrstili ploču ekrana za sklop ekrana.
4. Instalirajte:
 - a. okno ekrana
 - b. bateriju
5. Sledite procedure u odeljku *Nakon rada u unutrašnjosti računara*.

Uklanjanje kamere

1. Sledite procedure u odeljku *Pre rada u unutrašnjosti računara*.
2. Uklonite:
 - a. bateriju
 - b. okno ekrana
 - c. sklop ekrana
3. Odvojite kabl kamere sa modula. Podignite i uklonite kameru sa sklopa ekrana.



Instaliranje kamere

1. Postavite kameru u predviđeni otvor na ploči ekrana.
2. Povežite kabl kamere na kameru.
3. Instalirajte:
 - a. sklop ekrana
 - b. okno ekrana
 - c. bateriju
4. Sledite procedure u odeljku *Nakon rada u unutrašnjosti računara*.

Informacije o doking portu

Docking port se koristi za povezivanje laptop računara na doking stanicu (opcionarno).



1. Port za doking

Podešavanje sistema


Boot Sequence (Sekvenca pokretanja sistema)

Sekvenca pokretanja sistema omogućava da premostite redosled uređaja za pokretanje sistema utvrđen u programu za podešavanje sistema i sistem pokrenete direktno sa željenog uređaja (na primer: optički disk ili tvrdi disk). Tokom samoispitavanja pri uključenju napajanja (eng. Power-on Self Test - POST), kada se pojavi logotip Dell, možete da:


- Pristupite programu za podešavanje sistema (System Setup) pritiskom na taster <F2>
- Pozovete meni za jedno pokretanje sistema pritiskom na taster <F12>

Meni za jedno pokretanje sistema prikazuje uređaje sa kojih možete da izvršite podizanje sistema, uključujući opciju dijagnostike. Opcije menija za pokretanje sistema su:

- Removable Drive (Zamenljivi disk) (ako je dostupno)
- STXXXX Drive (STXXXX disk)

 **NAPOMENA:** XXX označava broj SATA disk jedinice.

- Optical Drive (Optički disk)
- Diagnostics (Dijagnostika)

 **NAPOMENA:** Ako izaberite opciju Diagnostics (Dijagnostika), prikazaće se ekran **ePSA diagnostics (ePSA dijagnostika)**.

Ekran sa sekvencom pokretanja sistema takođe prikazuje opciju za pristupanje ekranu programa za podešavanje sistema (System Setup).

Tasteri za navigaciju

Sledeća tabela prikazuje tastere za navigaciju programa za podešavanje sistema.



 **NAPOMENA:** Kod najvećeg broja opcija za podešavanje sistema promene koje vršite se snimaju ali ne postaju aktivne dok ponovo ne pokrenete sistem.

Tabela 1. Tasteri za navigaciju

Tasteri	Navigacija
Strelica gore	Prelazak na prethodno polje.
Strelica dole	Prelazak na sledeće polje.
<Enter>	Omogućava izbor vrednosti u izabranom polju (ako je primenljivo) ili praćenje linka u polju.
Razmaknica	Proširuje ili smanjuje padajuću listu, ako je primenljivo.

Tasteri	Navigacija
<Tab>	Prelazak na sledeću oblast izbora.  NAPOMENA: Samo za standardne grafičke pregledače.
<Esc>	Prelazak na prethodnu stranu tokom pregleda glavnog ekrana. Pritiskom na <Esc> u glavnom ekranu prikazuje se poruka da morate da sačuvate sve nesačuvane promene i ponovo pokreće sistem.
<F1>	Prikaz datoteke pomoći programa za podešavanje sistema (System Setup).

Opcije programa za podešavanje sistema (System Setup)


 **NAPOMENA:** U zavisnosti od računara i instaliranih uređaja, stavke navedene u ovom odeljku mogu, ali ne moraju da se pojavljuju.



Tabela 2. Opšte

Opcija	Opis
System Information	<p>U ovom odeljku se navode osnovne hardverske karakteristike vašeg računara.</p> <ul style="list-style-type: none"> • Informacije o sistemu: prikazuje verziju BIOS-a, servisnu oznaku, oznaku dela, datum kupovine, datum proizvodnje i kôd za brzi servis. • Informacije o memoriji — prikazuje instaliranu memoriju, dostupnu memoriju, brzinu memorije, režim memorijskih kanala, tehnologiju memorije, veličinu DIMM A i veličinu DIMM B. • Informacije o procesoru: prikazuje Processor Type (Tip procesora), Core Count (Broj jezgara), Processor ID (ID procesora), Current Clock Speed (Trenutna brzina takta), Minimum Clock Speed (Minimalna brzina takta), Maximum Clock Speed (Maksimalna brzina takta), Processor L2 Cache (L2 keš procesora), Processor L3 Cache (L3 keš procesora), HT Capable (HT sposobnost) i 64-Bit Technology (64-bitna tehnologija). • Informacije o uređaju: prikazuje primarni čvrsti disk, fiksirani bež uređaj, sistemski eSATA uređaj, dodatni eSATA uređaj, LOM MAC adresu, video kontroler, video BIOS verziju, video memoriju, tip table, originalnu rezoluciju, audio kontroler, modemski kontroler, Wi-Fi uređaj, WiGig uređaj, mobilni uređaj, Bluetooth uređaj.
Battery Information	Prikazuje status baterije i tip AC adaptera povezanog na računar.

Opcija	Opis
Boot Sequence	<p>Omogućava promenu redosleda po kojem računar pokušava da pronađe operativni sistem.</p> <ul style="list-style-type: none"> • Diskette Drive • Internal HDD (Ugrađeni HDD) • USB Storage Device (USB memorijski uređaj) • CD/DVD/CD-RW Drive (CD/DVD/CD-RW disk jedinica) • Onboard NIC (Onboard NIC mrežna kartica)
Advance Boot Option	<p>Ova opcija se zahteva za režim pokretanja Legacy. Ova opcija nije dozvoljena kada je omogućeno bezbedno pokretanje.</p> <ul style="list-style-type: none"> • Enable Legacy Option ROMs (Omogući Legacy opciju za ROM) — Ova opcija je podrazumevano onemogućena.
Date/Time	<p>Omogućava podešavanje datuma i vremena.</p>

Tabela 3. Konfiguracija sistema

Opcija	Opis
Integrated NIC	<p>Omogućava konfiguraciju integrisanog mrežnog kontrolera. Opcije su:</p> <ul style="list-style-type: none"> • Disabled (Onemogućeno) • Enabled (Omogućeno) • Enabled w/PXE (Omogućen sa PXE): ova opcija je podrazumevano omogućena. • Enable UEFI Network Stack: ova opcija omogućava da aktivirate UEFI protokole za umrežavanje u okruženjima za umrežavanje pre-OS i ranih OS.
Parallel Port	<p>Omogućava vam da definišete i podesite način rada paralelnog porta na doking stanici. Paralelni port možete podesiti na:</p> <ul style="list-style-type: none"> • Disabled (Onemogućeno) • AT • PS2 • ECP (Latitude 7440)
Serial Port	<p>Identifikuje i definiše postavke za serijski port. Serijski port možete da podesite na:</p>

Opcija	Opis
SATA Operation	<ul style="list-style-type: none"> • Disabled (Onemogućeno) • COM1 (podrazumevana postavka) • COM2 • COM3 • COM4 <p> NAPOMENA: Operativni sistem može dodeliti resurse iako je ova postavka onemogućena.</p>
Drives	<p>Omogućava konfiguraciju kontrolera ugrađenog SATA čvrstog diska. Opcije su:</p> <ul style="list-style-type: none"> • Disabled (Onemogućeno) • AHCI • RAID On (podrazumevana postavka) <p> NAPOMENA: SATA je konfigurisan da podržava RAID režim.</p> <p>Omogućava konfiguraciju SATA disk jedinica na matičnoj ploči. Opcije su:</p> <ul style="list-style-type: none"> • SATA-0 • SATA-1 • SATA-2 • SATA-3 <p>Podrazumevana postavka: Sve disk jedinice su omogućene.</p>
SMART Reporting	<p>Ovo polje kontroliše da li se greške čvrstog diska za integrisane disk jedinice prijavljuju tokom pokretanja sistema. Ova tehnologija je deo SMART (Self Monitoring Analysis and Reporting Technology - Tehnologija za samonadzor, analizu i kreiranje izveštaja) specifikacije.</p> <ul style="list-style-type: none"> • Enable SMART Reporting (Omogući SMART kreiranje izveštaja) – ova opcija je podrazumevano onemogućena.
USB Configuration	<p>Omogućava utvrđivanje USB konfiguracije. Opcije su:</p> <ul style="list-style-type: none"> • Enable Boot Support (Omogući podršku za pokretanje) • Enable External USB Port (Omogući eksterni USB port) • Enable USB3.0 Controller (Omogući USB 3.0 kontroler)



Opcija	Opis
USB PowerShare	<p>Podrazumevana postavka: sve opcije su omogućene.</p> <p>Omogućava konfigurisanje funkcije USB PowerShare. Opcija je podrazumevano onemogućena.</p> <ul style="list-style-type: none"> • Enable USB PowerShare (Omogući USB PowerShare)
Audio	<p>Omogućava da omogućite ili onemogućite integrisani audio kontroler.</p> <ul style="list-style-type: none"> • Enable Audio (Omogući zvuk)Ova opcija je podrazumevano omogućena.
Keyboard Illumination	<p>Omogućava izbor načina rada funkcije osvetljenja tastature. Opcije su sledeće:</p> <ul style="list-style-type: none"> • Disabled (Onemogućeno, podrazumevana postavka) • Level is 25% (Nivo je 25%) • Level is 50% (Nivo je 50%) • Level is 75% (Nivo je 75%) • Level is 100% (Nivo je 100%)
Unobtrusive Mode	<p>Omogućava podešavanje režima koji isključuje emitovanje svakog svetla i zvuka sa sistema. Opcija je podrazumevano onemogućena.</p> <ul style="list-style-type: none"> • Enable Unobtrusive Mode (Omogući nenametljiv režim)
Miscellaneous Devices	<p>Dozvoljava vam da omogućite ili onemogućite različite uređaje na ploči. Opcije su sledeće:</p> <ul style="list-style-type: none"> • Enable Microphone (Omogući mikrofoni) • Enable Hard Drive Free Fall Protection (Omogući zaštitu čvrstog diska od pada) • Enable Camera (Omogući kameru) • Enable Media Card (Omogući medijsku karticu) • Disable Media Card (Onemogući medijsku karticu) <p>Podrazumevana postavka: Svi uređaji su omogućeni</p>

Tabela 4. Video

Opcija	Opis
LCD Brightness	Omogućava postavljanje osvetljenosti ekrana u zavisnosti od izvora napajanja (On Battery (Baterija) i On AC (Naizmenična struja)).

Tabela 5. Bezbednost

Opcija	Opis
Admin Password	<p>Ovo polje omogućava da postavite, promenite ili izbrišete lozinku administratora (admin) (ponekad se naziva lozinka za podešavanje). Lozinka administratora omogućava nekoliko funkcija bezbednosti.</p> <ul style="list-style-type: none"> • Enter the old password (Unesi staru lozinku) • Enter the new password (Unesi novu lozinku) • Confirm the new password (Potvrdi novu lozinku) <p>Podrazumevana postavka: Not set (Nije podešena)</p>
System Password	<p>Omogućava postavljanje, promenu ili brisanje lozinke sistema.</p> <ul style="list-style-type: none"> • Enter the old password (Unesi staru lozinku) • Enter the new password (Unesi novu lozinku) • Confirm the new password (Potvrdi novu lozinku) <p>Podrazumevana postavka: Not set (Nije podešena)</p>
Internal HDD-1 Password	<p>Omogućava postavljanje, promenu ili brisanje administratorske lozinke. Disk jedinica nema podrazumevano postavljenu lozinku.</p> <ul style="list-style-type: none"> • Enter the old password (Unesi staru lozinku) • Enter the new password (Unesi novu lozinku) • Confirm the new password (Potvrdi novu lozinku) <p>Podrazumevana postavka: Not set (Nije podešena)</p>
Strong Password	<p>Omogućava vam da podesite opciju da uvek postavljate sigurne lozinke. Podrazumevana postavka: Nije izabrana opcija Enable Strong Password (Omogući sigurnu lozinku).</p>
Password Configuration	Možete definisati dužinu lozinke. Min.=4, Maks.= 32
Password Bypass	<p>Dozvoljava vam da omogućite ili onemogućite dozvolu za premošćavanje lozinke sistema i unutrašnjeg čvrstog diska kada su one postavljene. Opcije su:</p> <ul style="list-style-type: none"> • Disabled (Onemogućeno, podrazumevana postavka) • Reboot bypass (Ponovo pokreni premošćavanje)
Password Change	<p>Dozvoljava vam da omogućite ili onemogućite dozvolu za promenu lozinke sistema i čvrstog diska kada je postavljena administratorska lozinka.</p> <p>Podrazumevana postavka: nije izabrana opcija Allow Non-Admin Password Changes (Dozvoli promene neadministratorske lozinke)</p>

Opcija	Opis
Non-Admin Setup Changes	<p>Omogućava vam da utvrdite da li su promene u opciji podešavanja dozvoljene kada se postavi administratorska lozinka. Opcija je onemogućena.</p> <ul style="list-style-type: none"> Allows Wireless Switch Changes (Obezbeđuje promene bežičnog prebacivanja)
TPM Security	<p>Omogućava da omogućite Trusted Platform Module (TPM) tokom POST rutine.</p> <p>Podrazumevana postavka: Opcija je onemogućena.</p>
Computrace	<p>Omogućava vam da uključite ili isključite opcionalni Computrace softver. Opcije su:</p> <ul style="list-style-type: none"> Deactivate (Deaktiviraj, podrazumevana postavka) Disable (Onemogući) Activate (Aktiviraj) <p> NAPOMENA: Opcije Activate (Aktiviraj) i Disable (Onemogući) trajno aktiviraju ili isključuju funkciju i naknadne promene neće biti dozvoljene</p>
CPU XD Support	<p>Dozvoljava vam da omogućite ili onemogućite Execute Disable režim procesora.</p> <p>Podrazumevana postavka: Enable CPU XD Support (Omogući CPUXD podršku)</p>
OROM Keyboard Access	<p>Omogućava vam da podesite pristup za ulazak u ekrane za Option ROM Configuration pomoću brzih tastera prilikom pokretanja sistema. Opcije su:</p> <ul style="list-style-type: none"> Enable (Omogući, podrazumevana postavka) One Time Enable (Omogući jednom) Disable (Onemogući)
Admin Setup Lockout	<p>Omogućava vam da sprečite da korisnici ulaze u program za podešavanje kada je postavljena administratorska lozinka.</p> <p>Podrazumevana postavka: Disabled (Onemogućeno)</p>
Tabela 6. Secure Boot	
Secure Boot Enable	<p>Dozvoljava da omogućite ili onemogućite funkciju Secure Boot</p> <ul style="list-style-type: none"> Disabled (Onemogućeno) Enabled (Omogućeno) (podrazumevana postavka) <p> NAPOMENA: Za omogućen sistem potreban je režim UEFI pokretanja i da omogućena opcija Legacy za ROM bude isključena.</p>
Expert Key Management	<p>Dozvoljava vam manipulaciju baza podataka sa bezbednosnim ključem samo ako je sistem u prilagođenom režimu. Opcija Enable Custom Mode (Omogući prilagođeni režim) je podrazumevano onemogućena. Opcije su:</p> <ul style="list-style-type: none"> PK KEK

- db
- dbx

Ako omogućite Custom Mode (Prilagođeni režim), pojavljuju se važeće opcije za PK, KEK, db i dbx. Opcije su:

- Save to File- Sprema ključ u datoteku koju bira korisnik
- Replace from File- Menja trenutni ključ ključem iz datoteke koju bira korisnik
- Append from File- Dodaje ključ u trenutnu bazu podataka iz datoteke koju bira korisnik
- Delete- Briše izabrani ključ
- Reset All Keys- Resetuje na podrazumevano podešavanje
- Delete All Keys- Briše sve ključeve


 **NAPOMENA:** Ako onemogućite prilagođeni režim, sve izvršene promene biće obrisane i ključevi će se vratiti na podrazumevane postavke.

Tabela 7. Performanse

Opcija	Opis
Multi Core Support	Ovo polje određuje da li će za proces biti omogućeno jedno ili više jezgara. Performanse nekih aplikacija će se poboljšati sa dodatnim jezgrima. Ova opcija je podrazumevano omogućena. Dozvoljava vam da omogućite ili onemogućite podršku više jezgara za procesor. Opcije su: <ul style="list-style-type: none"> • All (Sva, podrazumevana postavka) • 1 • 2
Intel SpeedStep	Dozvoljava vam da omogućite ili onemogućite Intel SpeedStep funkciju. Podrazumevana postavka: Enable Intel SpeedStep (Omogući Intel SpeedStep)
C States Control	Dozvoljava vam da omogućite ili onemogućite dodatna stanja mirovanja procesora. Podrazumevano podešavanje: opcija C stanja je omogućena.
Intel TurboBoost	Dozvoljava vam da omogućite ili onemogućite Intel TurboBoost režim procesora. Podrazumevana postavka: Enable Intel TurboBoost (Omogući Intel TurboBoost)

Opcija	Opis
Hyper-Thread Control	<p>Dozvoljava vam da omogućite ili onemogućite HyperThreading tehnologiju u procesoru.</p> <p>Podrazumevana postavka: Enabled (Omogućeno)</p>
Rapid Start Technology	<p>Funkcija Intel Rapid Start može poboljšati vek baterije automatskim postavljanjem sistema u stanje manje potrošnje energije tokom spavanja nakon perioda koji odredi korisnik.</p> <p>Opcije su podrazumevano omogućene:</p> <ul style="list-style-type: none"> • Intel Rapid Start Feature (Funkcija Intel Rapid Start) • Transition to Rapid Start when using Timer (Prelaz na Rapid Start pri korišćenju tajmera) <p>Vrednost tajmera za brzi start se može konfigurisati za postavljanje sistema u Rapid State (Brzo stanje) prema potrebama.</p>

Tabela 8. Upravljanje energijom

Opcija	Opis
AC Behavior	<p>Omogućava računaru da se automatski napaja kada je AC adapter priključen. Ova opcija je onemogućena.</p> <ul style="list-style-type: none"> • Wake on AC (Pokretanje na AC)
Auto On Time	<p>Omogućava postavljanje vremena za automatsko uključenje računara. Opcije su:</p> <ul style="list-style-type: none"> • Disabled (Onemogućeno, podrazumevana postavka) • Every Day (Svakog dana) • Weekdays (Radnim danima) • Select Days (Izabranim danima)
USB Wake Support	<p>Dozvoljava vam da omogućite pokretanje računara iz režima pripravnosti pomoću USB-a. Opcija je onemogućena</p> <ul style="list-style-type: none"> • Enable USB Wake Support (Omogući podršku USB pokretanja)
Wireless Radio Control	<p>Omogućava kontrolu WLAN i WWAN radija. Opcije su:</p> <ul style="list-style-type: none"> • Control WLAN radio (Kontroliši WLAN radio) • Control WWAN radio (Kontroliši WWAN radio) <p>Podrazumevana postavka: Obe opcije su onemogućene.</p>
Wake on LAN/WLAN	<p>Ova opcija omogućava uključivanje računara pomoću specijalnog signala LAN mreže. Ova postavka ne utiče na aktiviranje računara iz stanja pripravnosti i mora biti omogućena u operativnom sistemu. Ova</p>

Opcija	Opis
	<p>funkcija može da se koristi samo kada je računar priključen na napajanje naizmjeničnom strujom.</p> <ul style="list-style-type: none"> • Disabled (Onemogućeno) – ne dozvoljava pokretanje sistema specijalnim signalima sa LAN mreže kada dobije signal za buđenje sa LAN ili bežične LAN mreže. (Podrazumevana postavka) • LAN Only (Samo LAN) – dozvoljava pokretanje sistema specijalnim signalima sa LAN mreže. • WLAN Only (Samo WLAN) • LAN or WLAN (LAN ili WLAN) • LAN with PXE Boot (LAN sa PXE pokretanjem)
Block Sleep	<p>Omogućava vam da sprečite računar da pređe u stanje mirovanja. Opcija je podrazumevano onemogućena.</p> <ul style="list-style-type: none"> • Block Sleep (Blokiraj spavanje) (S3)
Peak Shift	<p>Vršno pomeranje se može koristiti za minimizovanje potrošnje naizmjenične struje (AC) u periodima najveće potrošnje u toku dana. Podesite vreme početka i završetka aktivacije u režimu vršnog pomeranja.</p> <ul style="list-style-type: none"> • Enable Peak Shift (Omogući vršno pomeranje) (onemogućeno)
Advanced Battery Charge Configuration	<p>Omogućava da baterije sistema maksimalno povećaju kapacitet u režimu naprednog punjenja baterije. Koristi se standardni algoritam punjenja i druge tehnike van radnog vremena radi maksimalnog povećanja kapaciteta.</p> <ul style="list-style-type: none"> • Enable Advanced Battery Charge Mode (Omogući režim naprednog punjenja baterije)(omogućeno)
Primary Battery Configuration	<p>Omogućava vam da definišete kako se koristi napajanje baterije kada je priključena na naizmjeničnu struju. Opcije su:</p> <ul style="list-style-type: none"> • Adaptive (Adaptivno)(omogućeno) • Standard Charge (Standardno punjenje) • Express Charge (Brzo punjenje) • Primary AC Use (Primarno korišćenje AC) • Custom Charge (Prilagođeno punjenje) – možete podesiti procenat do kog baterija mora da se napuni.
Intel Smart Connect Technology	<p>Opcija je podrazumevano onemogućena. Ako se opcija omogući uređaj će periodično otkrivati obližnje bežične veze dok je sistem u stanju spavanja. On će sinhronizovati aplikacije za e-poštu ili društvene medije koje su bile otvorene kada je sistem ušao u stanje spavanja.</p> <ul style="list-style-type: none"> • Smart Connection (Pametno povezivanje)(onemogućeno)

Tabela 9. POST ponašanje

Opcija	Opis
Adapter Warnings	<p>Omogućava vam da aktivirate poruke upozorenja za adapter kada se koriste adapteri odgovarajuće snage. Opcija je podrazumevano omogućena.</p>


Opcija	Opis
	<ul style="list-style-type: none"> • Enable Adapter Warnings (Omogući upozorenja za adapter)
Keypad (Embedded)	<p>Omogućava da izaberete jedan ili dva načina da omogućite tastaturu koja je ugrađena u unutrašnju tastaturu.</p> <ul style="list-style-type: none"> • Fn Key Only (Samo Fn taster) • By Numlock (Putem Numlock) <p> NAPOMENA: Kada se program za podešavanje izvršava, ova opcija nema uticaja. Program za podešavanje funkcioniše samo u režimu "Samo Fn taster".</p>
Mouse/Touchpad	<p>Omogućava vam da definišete na koji način računar obrađuje podatke miša i table osetljive na dodir. Opcije su:</p> <ul style="list-style-type: none"> • Serial Mouse (Serijski miš) • PS2 Mouse (PS2 miš) • Touchpad/PS-2 Mouse (Tabla osetljiva na dodir/PS-2 miš, podrazumevana postavka)
Numlock Enable	<p>Određuje da li se funkcija NumLock može omogućiti prilikom pokretanja sistema. Ova opcija je podrazumevano omogućena.</p> <ul style="list-style-type: none"> • Enable Numlock (Omogući zaključavanje numeričke tastature)
Fn Key Emulation	<p>Omogućava vam da uparite tastersku funkciju <Scroll Lock> na PS-2 tastaturi sa tasterskom funkcijom <Fn> na internoj tastaturi. Opcija je podrazumevano omogućena.</p> <ul style="list-style-type: none"> • Enable Fn Key Emulation (Omogući emulaciju Fn tastera)
Fastboot	<p>Omogućava da ubrzate postupak pokretanja zaobilazanjem nekih kompatibilnih koraka.</p> <ul style="list-style-type: none"> • Minimal (Minimalno) • Thorough (Detaljno) • Auto (Automatski)
Extended BIOS POST Time	<p>Omogućava kreiranje dodatnog odlaganja pre pokretanja i omogućava korisniku da vidi poruku o statusu POST procedure.</p> <ul style="list-style-type: none"> • 0 seconds (0 sekundi) • 5 seconds (5 sekundi) • 10 seconds (10 sekundi)

Tabela 10. Podrška za virtuelizaciju

Opcija	Opis
Virtualization	<p>Omogućava da omogućite ili onemogućite Intel Virtualization tehnologiju.</p> <p>Podrazumevana postavka: Enable Intel Virtualization Technology (Omogući Intel Virtualization tehnologiju)</p>
VT for Direct I/O	<p>Omogućava ili onemogućava da monitor virtuelne mašine (VMM) koristi dodatne hardverske mogućnosti koje obebeđuje Intel® Virtualization tehnologija za direktni U/I.</p>

Opcija	Opis
	Omogući VT za Direct I/O – Ova opcija je podrazumevano omogućena.
Trusted Execution	Ova opcija određuje da li mereni monitor virtuelne mašine (MVMM) može koristiti dodatne hardverske mogućnosti koje obebeđuje tehnologija Intel Trusted Execution. TPM tehnologija virtuelizacije i Virtualization tehnologija za direktni U/I moraju biti omogućene da bi se ova funkcija koristila. Trusted Execution – podrazumevano onemogućeno.

Tabela 11. Bežična mreža

Opcija	Opis
Wireless Switch	Omogućava vam da utvrdite kojim se bežičnim uređajima može upravljati putem prekidača za bežičnu mrežu. Opcije su: <ul style="list-style-type: none"> • WWAN • WLAN • Bluetooth • WiGig Sve opcije su podrazumevano omogućene.
Wireless Device Enable	Dozvoljava vam da omogućite ili onemogućite bežične uređaje. Opcije su: <ul style="list-style-type: none"> • WWAN • Bluetooth • WLAN/WiGig Sve opcije su podrazumevano omogućene.

Tabela 12. Održavanje



Opcija	Opis
Service Tag	Prikazuje servisnu oznaku računara.
Asset Tag	Omogućava kreiranje oznake delova sistema ako oznaka nije već postavljena. Ova opcija nije podrazumevano postavljena.

Tabela 13. Evidencije sistemskih događaja

Opcija	Opis
BIOS events	Prikazuje evidenciju događaja sistema i omogućava brisanje evidencije. <ul style="list-style-type: none"> • Clear Log (Brisanje evidencije)
Thermal Events	Prikazuje evidenciju termalnih događaja i omogućava brisanje evidencije. <ul style="list-style-type: none"> • Clear Log (Brisanje evidencije)
Power Events	Prikazuje evidenciju događaja napajanja i omogućava brisanje evidencije. <ul style="list-style-type: none"> • Clear Log (Brisanje evidencije)

Ažuriranje BIOS-a

Preporučuje se da ažurirate BIOS (podešavanje sistema), nakon zamene matične ploče ili ako je dostupna dopuna. Za laptop računare, proverite da li je baterija računara potpuno napunjena i priključena na strujnu utičnicu

1. Ponovo pokrenite računar.
2. Idite na **dell.com/support**.
3. Unesite **servisnu oznaku** ili **kod za brzi servis** i kliknite na **Submit (Pošalji)**.
 -  **NAPOMENA:** Da biste pronašli servisnu oznaku kliknite na **Where is my Service Tag? (Gde je moja servisna oznaka?)**
 -  **NAPOMENA:** Ako ne možete da pronađete servisnu oznaku, kliknite na **Detect Service Tag (Otkrij servisnu oznaku)**. Nastavite prema uputstvima na ekranu.
4. Ako ne možete da locirate ili pronađete servisnu oznaku, kliknite na kategoriju proizvoda vašeg računara.
5. Izaberite **Product Type (Tip proizvoda)** sa liste.
6. Izaberite model računara i pojaviće se stranica **Product Support (Podrška za proizvod)** vašeg računara.
7. Kliknite na **Get drivers (Preuzmi upravljačke programe)** i kliknite na **View All Drivers (Prikaži sve upravljačke programe)**.

Otvora se stranica Drivers and Downloads (Upravljački programi i preuzimanja).
8. Na ekranu sa upravljačkim programima i preuzimanjima, u padajućoj listi **Operating System (Operativni sistem)** izaberite **BIOS**.
9. Pronađite najnoviju BIOS datoteku i kliknite na **Download File (Preuzmi datoteku)**.

Možete i analizirati koje je upravljačke programe potrebno ažurirati. Da biste to uradili za vaš uređaj, kliknite na **Analyze System for Updates (Analiziraj sistem radi ažuriranja)** i pratite uputstva na ekranu.
10. Izaberite način preuzimanja koji vam najviše odgovara u prozoru **Please select your download method below (Izaberite način preuzimanja u nastavku)**; kliknite na **Download File (Preuzmi datoteku)**.

Pojavljuje se prozor **File Download (Preuzimanje datoteke)**.
11. Kliknite na **Save (Sačuvaj)** da biste sačuvali datoteku na računaru.
12. Kliknite na **Run (Pokreni)** da biste instalirali ažurirana podešavanja BIOS-a na računar.

Sledite uputstva na ekranu.

Lozinka sistema i lozinka za podešavanje


Možete da kreirate lozinku sistema i lozinku za podešavanje da biste zaštitili računar.

Tip lozinke	Opis
Lozinka sistema	Lozinka koju morate uneti da biste se prijavili na sistem.
Lozinka za podešavanje	Lozinka koju morate uneti da biste pristupili i izmenili podešavanja BIOS-a na računaru.




OPREZ: Lozinke pružaju osnovni nivo bezbednosti podataka na računaru.

 **OPREZ:** Svako može pristupiti podacima ukladištenim na računaru ako računar nije zaključan ili pod nadzorom.

 **NAPOMENA:** Računar se isporučuje sa onemogućenom funkcijom lozinke sistema i lozinke za podešavanje.

Dodeljivanje lozinke sistema i lozinke za podešavanje

Možete da dodelite novu **lozinku sistema** i/ili **lozinku za podešavanje** ili promenite postojeću **lozinku sistema** i/ili **lozinku za podešavanje** samo kada je **Password Status (Status lozinke) Unlocked (Otključana)**. Ako je status lozinke **Locked (Zaključana)**, nije moguće promeniti lozinku sistema.

 **NAPOMENA:** Ako je kratkospojnik lozinke onemogućen, postojeća lozinka sistema i lozinka za podešavanje se brišu i nije potrebno da unosite lozinku sistema da biste se prijavili na računar.

Da biste pristupili podešavanju sistema, pritisnite <F2> odmah nakon uključivanja ili ponovnog pokretanja.

1. U **BIOS-u sistema** ili ekranu **System Setup (Podešavanje sistema)**, izaberite **System Security (Bezbednost sistema)** i pritisnite <Enter>. Pojavljuje se ekran **System Security (Bezbednost sistema)**.
2. Na ekranu **System Security (Bezbednost sistema)**, proverite da li je **Password Status (Status lozinke) Unlocked (Otključano)**.
3. Izaberite **System Password (Lozinka sistema)**, unesite lozinku sistema i pritisnite <Enter> ili <Tab>. Koristite sledeće smernice da biste dodelili lozinku sistema:

- Lozinka može imati do 32 znakova.
- Lozinka može sadržati brojeve od 0 do 9.
- Dozvoljena su samo mala slova, dok mala slova nisu dozvoljena.
- Dozvoljeni su samo sledeći specijalni znaci: razmak, ("), (+), (,), (-), (.), (/), (:), (|), (\), (|), (`).

Ponovo unesite lozinku sistema kada se to od vas zatraži.

4. Unesite lozinku sistema koju ste uneli ranije i kliknite na **OK**.
5. Izaberite **Setup Password (Lozinka za podešavanje)**, unesite lozinku sistema i pritisnite <Enter> ili <Tab>. Pojavljuje se poruka da ponovo unesete lozinku za podešavanje.
6. Unesite lozinku za podešavanje koju ste uneli ranije i kliknite na **OK**.
7. Pritisnite <Esc> i pojavljuje se poruka za čuvanje promena.
8. Pritisnite <Y> da biste sačuvali promene. Računar se ponovo pokreće.


Brisanje ili promena postojeće lozinke sistema i/ili lozinke za podešavanje

Proverite da li je **Password Status (Status lozinke) Unlocked (Otključana)** (u programu za podešavanje sistema (System Setup)) pre nego što pokušate da obrišete ili izmenite postojeću lozinku sistema i/ili lozinku za podešavanje. Lozinku sistema ili lozinku za podešavanje ne možete da promenite ako je **Password Status (Status lozinke) Locked (Zaključana)**.

Da biste pristupili programu za podešavanje sistema (System Setup), pritisnite <F2> odmah nakon uključivanja ili ponovnog uključivanja.

1. U **BIOS-u sistema** ili ekranu **System Setup (Podešavanje sistema)**, izaberite **System Security (Bezbednost sistema)** i pritisnite <Enter>.

Prikazuje se ekran **System Security (Bezbednost sistema)**.

2. Na ekranu **System Security (Bezbednost sistema)**, proverite da li je **Password Status (Status lozinke) Unlocked (Otključano)**.
3. Izaberite **System Password (Lozinka sistema)**, izmenite ili obrišite postojeću lozinku sistema i pritisnite <Enter> ili <Tab>.
4. Izaberite **Setup Password (Lozinka za podešavanje)**, izmenite ili obrišite postojeću lozinku za podešavanje i pritisnite <Enter> ili <Tab>.
 -  **NAPOMENA:** Ako menjate lozinku sistema i/ili lozinku za podešavanje, ponovo unesite novu lozinku kada se to od vas zatraži. Ako brišete lozinku sistema i/ili lozinku za podešavanje, potvrdite brisanje kada se to od vas zatraži.
5. Pritisnite <Esc> i pojavljuje se poruka za čuvanje promena.
6. Pritisnite <Y> da biste sačuvali promene i izašli iz programa za podešavanje sistema (System Setup). Računar se ponovo pokreće.


Dijagnostika


Ako imate problem sa računarom, pokrenite ePSA dijagnostiku pre kontaktiranja Dell tehničke podrške. Cilj pokretanja dijagnostike je testiranje hardvera računara bez korišćenja dodatne opreme ili rizika od gubitka podataka. Ukoliko niste u mogućnosti da problem rešite sami, osoblje za servis i podršku može koristiti rezultate dijagnostike kako bi vam pomogli da rešite problem.

Enhanced Pre-Boot System Assessment (ePSA) dijagnostika

ePSA dijagnostika (takođe se naziva dijagnostika sistema) vrši sveobuhvatnu proveru hardvera. ePSA dijagnostika je ugrađena zajedno sa BIOS-om a pokreće je BIOS interno. Ugrađena dijagnostika sistema pruža niz opcija za određene uređaje ili grupe uređaja koje vam omogućavaju da:

- Pokrenete testove automatski ili u interaktivnom režimu
- Ponovite testove
- Prikažete ili sačuvate rezultate testova
- Prođete kroz testove kako biste uveli dodatne opcije testiranja da biste obezbedili dodatne informacija o neispravnom(im) uređaju(ima)
- Pregledate statusne poruke koje pružaju informacije o tome da li su testovi uspešno završeni
- Pregledate poruke o greškama koje pružaju informacije o problemima nastalim tokom testiranja





 **OPREZ: Dijagnostiku sistema koristite samo za testiranje vašeg računara. Korišćenje ovog programa na drugim računarima može dovesti do pojave netačnih rezultata ili poruka o greškama.**

 **NAPOMENA:** Neki testovi za posebne uređaje zahtevaju interakciju korisnika. Uvek budite pored terminala računara za vreme obavljanja dijagnostičkih testova.

1. Uključite računar.
2. Dok se sistem računara pokreće, pritisnite taster <F12> kada se pojavi Dell logotip.
3. Na ekranu za podizanje sistema izaberite opciju **Diagnostics (Dijagnostika)**.
Prikazuje se prozor **Enhanced Pre-boot System Assessment (Proširena procena sistema pre podizanja)**, i navode svi uređaji pronađeni na računaru. Dijagnostika pokreće testiranje na svim pronađenim uređajima.
4. Ako želite da pokrenete test na određenom uređaju, pritisnite <Esc> i kliknite na **Yes (Da)** da biste zaustavili dijagnostički test.
5. Izaberite uređaj u levom oknu i kliknite na **Run Tests (Pokreni testove)**.
6. Ako postoje bilo kakvi problemi prikazaće se kodovi grešaka.
Zabeležite kod greške i obavestite kompaniju Dell.

Svetla za status uređaja

Tabela 14. Svetla za status uređaja

	Uključuju se kada uključite računar i trepere kada se računar nalazi u režimu za upravljanje potrošnjom.
	Uključuju se kada računar čita ili upisuje podatke.
	Neprekidno svetle ili trepere kako bi pokazale status punjenja baterije.
	Uključuju se kada je omogućena bežična mreža.

LED lampice za status uređaja se obično nalaze na vrhu ili na levoj strani tastature. Koriste se za prikazivanje memorije, baterije i povezanost i aktivnost bežičnih uređaja. Osim toga, korisne su kao alatka za dijagnostiku kada postoji mogućnost otkaza sistema.

Sljedeća tabela navodi tumačenja LED kodova kada se javi moguća greška.

Tabela 15. LED lampice

LED memorije	LED diode napajanja	LED bežične mreže	Opis kvara
Trepćuće svetlo	Stalno svetlo	Stalno svetlo	Moguće je da je došlo do kvara na procesoru.
Stalno svetlo	Trepćuće svetlo	Stalno svetlo	Otkriveni su moduli memorije, ali je došlo do greške.
Trepćuće svetlo	Trepćuće svetlo	Trepćuće svetlo	Došlo je do kvara na matičnoj ploči.
Trepćuće svetlo	Trepćuće svetlo	Stalno svetlo	Moguće je da je došlo do kvara na grafičkoj/video kartici.
Trepćuće svetlo	Trepćuće svetlo	Isključeno svetlo	Greška u sistemu kod inicijalizacije diska ili Greška u sistemu kod inicijalizacije Opcije ROM.
Trepćuće svetlo	Isključeno svetlo	Trepćuće svetlo	USB kontroler je naišao na problem prilikom inicijalizacije.
Stalno svetlo	Trepćuće svetlo	Trepćuće svetlo	Nije instaliran/otkriven nijedan memorijski modul.
Trepćuće svetlo	Stalno svetlo	Trepćuće svetlo	Ekran je naišao na problem prilikom inicijalizacije.
Isključeno svetlo	Trepćuće svetlo	Trepćuće svetlo	Modem sprečava sistem da završi POST proceduru.
Isključeno svetlo	Trepćuće svetlo	Isključeno svetlo	Inicijalizacija memorije nije uspjela ili memorija nije podržana.

Svetla za status baterije

Ako je računar priključen na električnu utičnicu, svetlo baterije svetli na sledeći način:

Naizmerno trepćuće žuto svetlo i belo svetlo	Neverifikovan ili nepodržan AC adapter koji nije proizveo Dell je priključen na laptop.
Naizmerno trepćuće žuto svetlo i stalno belo svetlo	Privremeni kvar baterije sa priključenim AC adapterom.
Stalno trepćuće žuto svetlo	Nepopravljiv kvar baterije sa priključenim AC adapterom.
Isključeno svetlo	Baterija je potpuno napunjena sa priključenim AC adapterom.
Svetli belo svetlo	Baterija je u režimu punjenja sa priključenim AC adapterom.

Specifikacije


 **NAPOMENA:** Oprema se može razlikovati u zavisnosti od regiona. Navedene specifikacije predstavljaju samo one komponente koje se po zakonu moraju isporučiti uz računar. Da biste dobili više informacija u vezi sa konfiguracijom vašeg računara, pronađite opciju **Pomoć i podrška** u Windows operativnom sistemu a zatim izaberite opciju za prikaz informacija o računaru.

Tabela 16. Informacije o sistemu

Funkcija	Specifikacija
Skup čipova	Lynx Point-LP (Latitude 7240) Intel QM87 Express Chipset (Latitude 7440)
Širina DRAM magistrale	64 bita
Flash EPROM	SPI 32 Mbita, 64 Mbita
PCIe magistrala	100 MHz
Frekvencija eksterne magistrale	DMI (5GT/s)

Tabela 17. Procesor

Funkcija	Specifikacija
Tipovi	Intel Core i3 / i5 / i7 serija
L3 keš	3 MB, 4MB, 6 MB i 8 MB

Tabela 18. Memorija

Funkcija	Specifikacija
Konektor za memoriju	Dva SODIMM slota
Kapacitet memorije	2 GB, 4 GB ili 8 GB
Tip memorije	DDR3L SDRAM (1600 MHz)
Minimalna memorija	2 GB
Maksimalna memorija	16 GB

Tabela 19. Audio

Funkcija	Specifikacija
Tip	četvorokanalni audio visoke definicije
Kontroler	Realtek ALC3226

Funkcija	Specifikacija
Stereo konverzija	24-bitna (analogno-digitalna i digitalno-analogna)
Interfejs:	
Interni	audio visoke definicije
Eksterni	kombinovani konektor za ulaz mikrofona, stereo slušalice i kombinovane slušalice sa mikrofonom
Zvučnici	dva
Pojačavač unutrašnjeg zvučnika	1 W (RMS) po kanalu
Kontrole jačine zvuka	interventni tasteri

Tabela 20. Video


Funkcija	Specifikacija
Tip	integriran na matičnoj ploči
Kontroler:	
UMA	Intel HD Graphics 4600
Diskretni	AMD Radeon HD 8690M Graphics
Magistrala podataka	PCI-E Gen3 x8
Podrška za spoljašnji ekran	<ul style="list-style-type: none"> • jedan HDMI  NAPOMENA: Podržava dva DP/DVI porta preko bazne stanice.

Tabela 21. Kamera

Funkcije	Specifikacija
Rezolucija kamere	1280 x 720 piksela
Video rezolucija (maksimalna)	1280 x 720 piksela
Dijagonalni ugao prikaza	74 °

Tabela 22. Komunikacija

Funkcije	Specifikacija
Mrežni adapter	10/100/1000 Mb/s Ethernet (RJ-45)
Bežična mreža	interna bežična lokalna mreža (WLAN) i bežična mreža šireg geografskog područja (WWAN) <ul style="list-style-type: none"> • Bluetooth 4.0

Tabela 23. Portovi i konektori

Funkcije	Specifikacija
Audio	jedan konektor za mikrofonski/stereo slušalice/zvučnike
Video	konektor za mini DisplayPort
Mrežni adapter	RJ-45 konektor
USB 3.0	dva konektora kompatibilna sa USB 3.0 standardom
Čitač memorijske kartice	Podržava do SD4.0
Micro Subscriber Identity Module (uSIM) kartica	jedna
Port za priključivanje baze	jedna

Tabela 24. Ekran

Funkcija	Specifikacija	
	Latitude 7240	Latitude 7440
Tip	HD Anti-Glare	HD Anti-Glare
Dimenzije:		
Visina	180,0 mm (7,08 inča)	205,6 mm (8,09 inča)
Širina	300,90 mm (11,84 inča)	320,9 mm (12,63 inča)
Dijagonala	3,6 mm (0,14 inča)	3,6 mm (0,14 inča)
Maksimalna rezolucija	1366 x 768	1366 x 768
Brzina osvežavanja	60 Hz	60 Hz
Minimalni uglovi prikaza:		
Horizontalni	+/-40°	+/-40°
Vertikalni	+15°/-30°	+15°/-30°
Maksimalna veličina piksela	1,05	1,05

Tabela 25. Tastatura

Funkcija	Specifikacija
Broj tastera	Sjedinjene Države: 86 tastera, Ujedinjeno Kraljevstvo: 87 tastera, Brazil: 87 tastera i Japan: 90 tastera

Tabela 26. Tabla osjetljiva na dodir

Funkcija	Specifikacija	
	Latitude 7240	Latitude 7440
Aktivna površina:		
X-osa	98,8 mm	100 mm

Funkcija	Specifikacija	
	Latitude 7240	Latitude 7440
Y-osa	60,8 mm	47 mm

Tabela 27. Baterija

Funkcija	Specifikacija	
Tip	<ul style="list-style-type: none"> "pametna" litijum-jonska sa 3 ćelije "pametna" litijum-jonska sa 4 ćelije 	
Dimenzije:	Latitude 7240	Latitude 7440
3 ćelije/4 ćelije		
Dubina	80,75 mm (3,18 inča)	74,75 mm (2,94 inča)
Visina	7,20 mm (0,28 inča)	8,00 mm (0,31 inča)
Širina	282,00 mm (11,10 inča)	308,50 mm (12,15 inča)
Težina:		
3 ćelije	250,00 g (0,55 lb)	247,00 g (0,54 lb)
4 ćelije	300,00 g (0,66 lb)	308,00 g (0,68 lb)
Napon		
3 ćelije	11,10 VDC	
4 ćelije	7,40 VDC	
Životni vek	300 ciklusa pražnjenja/punjenja	
Opseg temperature:		
Rad	Punjenje: 0 °C do 50 °C (32 °F do 158 °F)	
	Pražnjenje: 0 °C do 70 °C (32 °F do 122 °F)	
Neoperativna	-20 °C do 65 °C (4 °F do 149 °F)	
Dugmasta baterija	Litijumska dugmasta baterija 3 V CR2032	

Tabela 28. AC adapter

Funkcija	Specifikacija
Tip	65 W i 90 W
Ulazni napon	100 VAC do 240 VAC
Ulazna struja (maksimalna)	1,50 A
Ulazna frekvencija	50 Hz do 60 Hz
Izlazna snaga	65 W
Izlazna struja	3,34 A (kontinualna)

Funkcija	Specifikacija
Nazivni izlazni napon	19,5 VDC
Težina	0,23 kg (0,51 lb)
Dimenzije	0,87 x 2,60 x 4,17 inča (22 x 66 x 106 mm)
Opseg temperature:	
Rad	0 °C do 40 °C (32 °F do 104 °F)
Neoperativna	-40 °C do 70 °C (-40 °F do 158 °F)


Tabela 29. Fizičke karakteristike

Funkcija	Latitude 7240	Latitude 7440
Visina	20,0 mm (0,79 inča)	21,0 mm (0,80 inča)
Širina	310,5 mm (12,22 inča)	337 mm (13,2 inča)
Dubina	211,0 mm (8,3 inča)	231,5 mm (9,1 inča)
Težina (sa baterijom sa 3 ćelije)	1,36 kg (2,99 lb)	1,63 kg (3,6 lb)

Tabela 30. Okruženje

Funkcija	Specifikacija
Temperatura:	
Rad	0 °C do 60 °C (32 °F do 140 °F)
Skladištenje	-51 °C do 71 °C (-59 °F do 159 °F)
Relativna vlažnost (maksimalna):	
Rad	10 % do 90 % (bez kondenzovanja)
Skladištenje	5 % do 95 % (bez kondenzovanja)
Nadmorska visina (maksimalna):	
Rad	-15,2 m do 3048 m (-50 ft do 10.000 ft)
	0 °C do 35 °C
Neoperativna	-15,24 m do 10.668 m (-50 ft do 35.000 ft)
Nivo zagađenosti vazduha	G2 ili niže, definisano od strane ISA-S71.04-1985

Kontaktiranje kompanije Dell

 **NAPOMENA:** Ako nemate aktivnu vezu sa Internetom, kontakt informacije možete pronaći na fakturi, otpremnici, računu ili katalogu Dell proizvoda.

Dell nudi nekoliko opcija za onlajn i telefonsku podršku i servis. Dostupnost zavisi od zemlje i proizvoda, a neke usluge možda neće biti dostupne u vašoj oblasti. Ako želite da kontaktirate Dell u vezi prodaje, tehničke podrške ili pitanja u vezi korisničkih usluga:

Idite na **dell.com/contactdell**.